

Пројектни задатак у оквиру Компоненте 2 Пројекта инклузивног предшколског васпитања и образовања
– УНАПРЕЂЕЊЕ СИСТЕМА ВРЕДНОВАЊА КВАЛИТЕТА ПРЕДШКОЛСКОГ ВАСПИТАЊА ОБРАЗОВАЊА У СРБИЈИ И ПРАЂЕЊЕ РАЗВОЈНОГ ЦИЉА
ПРОЈЕКТА

ИЗВЕШТАЈ О КВАЛИТЕТУ РАДА ПРЕДШКОЛСКИХ УСТАНОВА: СНИМАЊЕ ФИНАЛНОГ СТАЊА

Оливер Тошковић и Александра Калезић

Београд, новембар 2023. године

Пројектни задатак у оквиру Компоненте 2 Пројекта инклузивног предшколског васпитања и образовања
– УНАПРЕЂЕЊЕ СИСТЕМА ВРЕДНОВАЊА КВАЛИТЕТА ПРЕДШКОЛСКОГ ВАСПИТАЊА ОБРАЗОВАЊА У СРБИЈИ И ПРАЋЕЊЕ РАЗВОЈНОГ ЦИЉА
ПРОЈЕКТА

васпитно-образовне праксе, добијања информација од родитеља, запослених, као и за добијање информација о децим увидима примерених узрасту, нису били стандардизовани за предшколске установе у првој фази вредновања.

Новим Правилником о стандардима квалитета рада установе ("Службени гласник РС - Просветни гласник", број 14 /2018.) дефинисане су четири (4) области у којима се, на основу 15 стандарда (Табела 1) и 64 показатеља, процењује квалитет. Како би се подржала пуна имплементација ревидираног система праћења и вредновања квалитета рада предшколских установа било је неопходно дефинисати исказе који описују оствареност индикатора на нивоима 2 и 4 и креирати помоћне инструменте за процену остварености индикатора. Стандарди квалитета рада предшколских установа су постављени тако да иду у сусрет новим Основама програма предшколског васпитања и образовања - *Године узлета*.

Табела 1. Области и стандарди вредновања квалитета рада ПУ

Област	Стандард	
васпитно образовни рад	стандард_1.	Физичка средина подстиче учење и развој деце
	стандард_1.	Социјална средина подстиче учење и развој деце
	стандард_1.	Планирање и програмирање васпитно-образовног рада је у функцији подршке деци учењу и развоју
подршка деци и породици	стандард_2.	Установа је сигурна и безбедна средина
	стандард_2.	У установи се уважава различитост, поштују права и потребе деце и породице
	стандард_2.	Установа сарађује са породицом и локалном заједницом
професионална заједница учења	стандард_3.	Установа подстиче професионалну комуникацију
	стандард_3.	У установи се негује клима поверења и заједништва
	стандард_3.	У установи се развија култура самовредновања
	стандард_3.	Установа је место континуираних промена, учења и развоја
	стандард_3.	Установа заступа професионално јавно деловање и активизам у заједници
управљање и организација	стандард_4.	Планирање рада установе је у функцији њеног развоја
	стандард_4.	Организација рада установе је ефикасна и делотворна
	стандард_4.	Руковођење директора је у функцији унапређивања рада установе
	стандард_4.	Лидерско деловање директора омогућава развој установе

Примена Основа програма предшколског васпитања и образовања (у даљем тексту: ОП) прописана је Правилником о основама програма предшколског васпитања и образовања ("Службени гласник РС - Просветни гласник", број 16/18). Правилником се утврђује динамика

http://vrednovanje.ceo.edu.rs/sites/default/files/izvestajiEE/2020_Rezultati%20spoljasnijeg%20vrednovanja%20predskolskih%20ustanova_2014-2018.pdf

Пројектни задатак у оквиру Компоненте 2 Пројекта инклузивног предшколског васпитања и образовања
– УНАПРЕЂЕЊЕ СИСТЕМА ВРЕДНОВАЊА КВАЛИТЕТА ПРЕДШКОЛСКОГ ВАСПИТАЊА ОБРАЗОВАЊА У СРБИЈИ И ПРАЋЕЊЕ РАЗВОЈНОГ ЦИЉА
ПРОЈЕКТА

обавезности примене ОП у установама (у периоду почев од 1.9.2019. до 2022. године), у складу са планираним активностима подршке установама кроз реализацију Пројекта инклузивног предшколског васпитања и образовања из зајма Међународне банке за обнову и развој. Планиране су четири фазе имплементације, тако да су различите установе пролазиле обуку и добијале менторску подршку, у различито време и сукцесивно имале обавезу примене нове концепције у раду са децом. Увођење и примена ОП, уз Програм подршке, планирана је по следећој динамици:

- 1) **Фаза 1:** 01. септембра 2019. године у установама на територији: града Новог Сада, града Чачка, града Лознице, града Пирота, града Сремске Митровице, града Смедерева, градске општине Земун, градске општине Врачар, општине Сремски Карловци, општине Аранђеловац и општине Алексинац.
- 2) **Фаза 2:** 01. септембра 2020. године у установама на територији: града Сомбора, града Кикинде, града Суботице, града Вршца, града Пожаревца, града Шапца, градске општине Раковица, града Крушевца, града Новог Пазара, града Ужица, града Врања, града Зајечара, града Лесковца, града Јагодине, градске општине Чукарица, градске општине Младеновац, градске општине Стари град, општине Косјерић, општине Чајетина, општине Богатић, општине Параћин и општине Власотинце;
- 3) **Фаза 3:** 01. септембра 2021. године у установама на територији: града Ниша, града Панчева, града Зрењанина, града Краљева, града Крагујевца, града Бора, града Прокупља, градске општине Барајево, градске општине Вождовац, градске општине Звездара, градске општине Лазаревац, градске општине Нови Београд, градске општине Палилула, општине Жагубица, општине Кладово, општине Неготин, општине Кула, општине Ковин, општине Бела Црква, општине Алибунар, општине Бачка Паланка, општине Врбас, општине Темерин, општине Стара Пазова, општине Ада, општине Кањижа, општине Сента, општине Бечеј, општине Рума, општине Пећинци, општине Шид, општине Ариље, општине Пожега, општине Нова Варош, општине Прибој, општине Пријепоље, општине Сјеница, општине Љиг, општине Горњи Милановац, општине Врњачка Бања, општине Рековац, општине Кнић, општине Блаце, општине Куршумлија;
- 4) **Фаза 4:** 01. септембра 2022. године у установама на територији: града Ваљева, градске општине Обреновац, градске општине Савски венац, градске општине Сопот, градске општине Сурчин, градске општине Гроцка, општине Велико Градиште, општине Голубац, општине Мало Црниће, општине Жабари, општине Кучево, општине Мајданпек, општине Петровац на Млави, општине Велика Плана, општине Смедеревска Паланка, општине Апатин, општине Оџаци, општине Бач, општине Опово, општине Ковачица, општине Пландиште, општине Сечањ, општине Житиште, општине Нова Црња, општине Бачки Петровац, општине Беочин, општине Жабал, општине Мали Иђош, општине Србобран, општине Бачка Топола, општине Инђија, општине Ириг, општине Нови Кнежевац, општине Чока, општине Нови Бечеј, општине Тител, општине Бајина Башта, општине Љубовија, општине Мали Зворник, општине Лајковац, општине Уб, општине Мионица, општине Осечина, општине Крупањ, општине Коцељева, општине Владимирци, општине Ивањица, општине Лучани, општине Деспотовац, општине Ђуприја, општине Свилајнац, општине Александровац, општине Брус, општине

Варварин, општине Ћићевац, општине Трстеник, општине Рашка, општине Тутин, општине Баточина, општине Лапово, општине Рача, општине Топола, општине Бољевац, општине Књажевац, општине Сокобања, општине Ражањ, општине Лебане, општине Медвеђа, општине Бојник, општине Житорађа, општине Дољевац, општине Меровина, општине Гаџин Хан, општине Бела Паланка, општине Сврљиг, општине Бујановац, општине Трговиште, општине Прешево, општине Босилеград, општине Сурдулица, општине Владичин Хан, општине Бабушница, општине Димитровград, општине Црна Трава и општине на територији Аутономне покрајине Косово и Метохија.

2.1. Програм подршке ПУ у имплементацији програмске концепције – преглед кључних активности и изазова

Активности усмерене на јачање капацитета практичара у предшколским установама за имплементацију ОП (*Године узлета*) реализоване су кроз **Програм подршке** и обухватале су:

- петодневну комбиновану (класичну и онлајн) обуку за примену програмске концепције;
- менторску подршку предшколским установама, планирану у периоду од шест месеци (пет дана менторске подршке на терену и седам дана онлајн подршке);
- подршку кроз два модела хоризонталног учења: Заједничко учење моделовањем (ЗУМ) кроз реализацију стручних посета вртићима - центрима кластера у оквиру пет ПУ (Земун, Нови Сад, Чачак, Пирот и Лозница) и Модел заједнице професионалног учења (ЗПУ), који се примењује међу практичарима из различитих предшколских установа који су у истој фази примене нових ОП. Иако су само практичари из центара кластера похађали обуку за реализацију ЗУМ модела, они су знања и искуства у примени ОП ширили даље на практичаре из свих ПУ, који су учествовали у организованим једнодневним стручним посетама центрима кластера. .

Због околности изазваних пандемијом КОВИД-19, спровођење Програма подршке прилагођавано је у погледу времена и начина реализације. Изворни модалитет обуке (2+2 дана уживо и 1 дан онлајн) модификован је, односно постављен у онлајн формат, а на терену су постојале различите комбинације реализације обуке, укључујући и то да је за неке ПУ комплетна обука реализована у дигиталном окружењу. Тако је, на пример, 2020. године 34,6% обука било реализовано у потпуности онлајн, док је 2021. године тај проценат био 37,39%. Од свих обука за које је предвиђено да буду организоване уживо, до краја треће године имплементације Пројекта, 76% је организовано као што је предвиђено, док је 24% одржано у виду онлајн обука. Све јавне ПУ у Србији добиле су менторску подршку коју су пружила 82 ментора уз супервизијску подршку. Треба имати у виду да је пандемија утицала и на организацију менторске подршке (за установе које ОП примењују од 2019, 2020. и 2021. године непосредна подршка одлагана је због епидемиолошких мера забране уласка, болести ментора и/или чланова тима вртића – језгра промене или је реализована у онлајн формату; за установе које ОП примењују од 2022. године, реализована је у пуном обиму али краћем трајању, у периоду од 3 месеца).³Обуку „Стручни

³ Ова одлука је иницирана због очекиваног завршетка уговора и донета у сарадњи свих партнера због процене да ће и у трајању од 3 месеца подршка бити адекватна, обзиром да су у питању мале установе од којих је само 1 имала 2 језгра промене; да је више од 50% њих претходних година добило подршку

Пројектни задатак у оквиру Компоненте 2 Пројекта инклузивног предшколског васпитања и образовања
– УНАПРЕЂЕЊЕ СИСТЕМА ВРЕДНОВАЊА КВАЛИТЕТА ПРЕДШКОЛСКОГ ВАСПИТАЊА ОБРАЗОВАЊА У СРБИЈИ И ПРАЋЕЊЕ РАЗВОЈНОГ ЦИЉА
ПРОЈЕКТА

сарадници као носиоци промена” похађало је 280 стручних сарадника из свих јавних ПУ које имају стручне сараднике (136).

Услед епидемиолошке ситуације замењен је и редослед примене два модела хоризонталне размене. Примена ЗУМ-а одложена је због епидемиолошких мера (ограничење броја људи у затвореном простору; забрана мешања учесника из различитих општина; забрана уласка у групе деце у вртићима, и сл.), а није га због његове природе било могуће реализовати у онлајн формату, као што је учињено са ЗПУ моделом. Тимови пет вртића – центара кластера (90 практичара) оснажени су за организовање посета колега из других ПУ у циљу хоризонталног учења у складу са ЗУМ. Реализација једнодневних посета вртићима - центрима кластера започела је у септембру 2022. године. Предвиђено је да до краја 2023. године буде реализовано 112 стручних посета за око 3360 практичара из предшколских установа.

Свака ПУ је идентификовала један или више вртића (зависно од величине ПУ) који треба да делују као „језгра промена” у својој установи. Ти вртићи су добили најинтензивнију подршку за развој праксе у складу са новим ОП као језгра за дељење искустава и знања са колегама из других вртића на нивоу установе, у циљу квалитетног ширења примене ОП 4. У периоду од маја 2021. до јуна 2023. године модел ЗПУ је примењиван у 6 ПУ које су са применом ОП започеле 2019. (изузев 5 ПУ у којима су вртићи - центри кластера), 22 ПУ које су са применом ОП започеле 2020, 45 ПУ које су са применом ОП започеле 2021. и 83 ПУ које су са применом ОП започеле 2022. Одржан је укупно 31 Једнодневни професионални скуп на којима је учествовало око 1100 практичара из 195 вртића језгара промене из свих јавних ПУ.

2.2. Праћење унапређивања квалитета рада ПУ кроз пројекат „Инклузивно предшколско васпитање и образовање“

Развојни циљ пројекта (РЦП) је унапређење приступа квалитетном предшколском васпитању и образовању (ПВО), посебно за децу из осетљивих друштвених група. Показатељи РЦП се фокусирају на три основна аспекта РЦП, тј. доступност, квалитет и праведност. У области квалитета један од показатеља РЦП односи се на ПУ које пролазе процес спољашњег вредновања са оценом 4 (на скали од 1 до 4)⁵.

кроз пројекат СУПЕР; да су за време Ковида све ове установе добиле подршку кроз пројекат Предшколска онлајн заједница учења; обукама је у старту био већи обухват због малог броја људи и рационалности организовања обука.

⁴ Подршка вртићима „језгрима промене“ обухватала је потпуни обухват обукама, директан рад ментора с њиховим тимовима, учешће у имплементацији модела ЗПУ. Критеријуми за избор тих вртића били су: да обухватају све узрасне групе деце, да локација вртића буде доступна за посете колега из других вртића, мотивисан кадар који је учествовао у претходним релевантним иницијативама као и постојање затвореног и отвореног простора који се може користити за игру и заједничко учење.

⁵ Оквир резултата и праћење, Документ оцене изводљивости пројекта о предложеном зајму, Извештај бр: PAD157117, Светска банка (стр. 38-49)

Пројектни задатак у оквиру Компоненте 2 Пројекта инклузивног предшколског васпитања и образовања
– УНАПРЕЂЕЊЕ СИСТЕМА ВРЕДНОВАЊА КВАЛИТЕТА ПРЕДШКОЛСКОГ ВАСПИТАЊА ОБРАЗОВАЊА У СРБИЈИ И ПРАЋЕЊЕ РАЗВОЈНОГ ЦИЉА
ПРОЈЕКТА

Назив показатеља	Кумулативне циљне вредности					
	Полазна основа	2018	2019	2020	2021	2022
Процент предшколских установа које су прошле процес спољашњег вредновања и добиле оцену 4 (на скали од 1 до 4)	44.00	44.00	44.00	50.00	50.00	55.00

Будући да је у периоду након дефинисања полазне основе за утврђивање вредности показатеља за праћење РЦП ревидиран оквир квалитета, пројектоване вредности показатеља наведене у Документу оцене изводљивости пројекта (PAD-Project Appraisal Document), такође су морале бити замењене новим вредностима.

Методологија спољашњег вредновања је изабрана за праћење остварености РЦП у области квалитета. На основу почетног снимања стања квалитета рада спроведеног у 2019. години добијена је следећа расподела оцена по нивоу остварености стандарда за 4 области у свим објектима из узорка. Добијени резултати и анализе показују стање квалитета рада ПУ у Србији на почетку пројекта (Табела 2).

Табела 2. Расподела оцена по нивоу остварености стандарда за 4 области⁶

Ниво /Област	1: Васпитно-образовни рад	2: Подршка деци и породици	3: Професионална заједница учења	4: Управљање и организација
Ниво 1	5	2	6	1
Ниво 2	84	106	122	99
Ниво 3	94	77	58	88
Ниво 4	7	5	4	2

Упросечавањем оцена кроз све стандарде и области, на почетном испитивању оцену 1 добило 1.78% установа, оцену 2 је добило 54.92% установа, оцену 3 добило је 40.85% установа, док је оцену 4 на почетном испитивању добило свега 2.46% установа.

Оквир резултата, односно показатељи РЦП ревидирани су током марта 2022. године кроз измене и допуне Споразума о зајму.⁷ У области квалитета, показатељ предвиђа праћење напретка кроз утврђивање процента ПУ које су прошле процес спољашњег вредновања и

⁶ Др Оливер Тошковић „Извештај о квалитету рада предшколских установа-снимање почетног стања“, Центар за европске политике, Београд, 2020.

⁷ Закључак Владе РС 05 Број: 48-2692/2022, од 31. марта 2022. године, о усвајању Нацрта писма о изменама и допунама бр. 2 Споразума о зајму (Пројекат инклузивног предшколског васпитања и образовања) између Републике Србије и Међународне банке за обнову и развој.

Пројектни задатак у оквиру Компоненте 2 Пројекта инклузивног предшколског васпитања и образовања
– УНАПРЕЂЕЊЕ СИСТЕМА ВРЕДНОВАЊА КВАЛИТЕТА ПРЕДШКОЛСКОГ ВАСПИТАЊА ОБРАЗОВАЊА У СРБИЈИ И ПРАЋЕЊЕ РАЗВОЈНОГ ЦИЉА
ПРОЈЕКТА

добиле оцену 3 (на скали од 1- 4) и то: у односу на 41% установа које су на снимању почетног стања добиле оцену 3, пројектована циљна вредност 2023. године износи 51% установа оцењених оценом 3.

Као што је спецификовано у **Методологији праћења остваривања развојног циља пројекта „Инклузивно предшколско васпитање и образовање“**, у области квалитета предшколског васпитања и образовања, Пројектни задатак је планиран у неколико фаза:

- Најпре су дефинисани искази који описују оствареност индикатора стандарда на нивоима 2 и 4 (описи креирани тако да иду у сусрет захтевима нове програмске концепције предшколског васпитања и образовања) и креирани помоћни инструменти за процену нивоа остварености индикатора.
- Уследила је провера описа нивоа остварености индикатора као и инструмената за њихову процену кроз пилот испитивање.
- Након пилот испитивања финализовани су описи нивоа остварености индикатора и инструмената за њихову процену на основу психометријских показатеља, као и на основу искустава лиценцираних евалуатора који су учествовали у пилот испитивању.
- У четвртој фази спроведене су активности у циљу припреме лиценцираних евалуатора за снимање почетног стања: (1) дводневно саветовање на тему нових Основа програма; (2) једнодневно саветовање за примену ревидираног оквира за вредновање квалитета рада ПУ; (3) једнодневно саветовање у циљу припреме за праћење остваривања развојног циља пројекта у области квалитета рада ПУ. Затим је уследило снимање почетног стања у вези са квалитетом рада у предшколским установама на репрезентативном узорку, односно добијања прве, почетне процене стања на основу спољашње евалуације квалитета коришћењем методологије спољашњег вредновања, али и алата и методологије развијене за потребе Пројекта.
- У последњој, петој фази, урађен је последњи круг спољашње евалуације у истим установама. Основни циљ ове фазе јесте да се утврди да ли постоји помак у квалитету рада ПУ, односно у степену остварености стандарда квалитета рада установа, након реализације пројекта.

2.3. Инструменти развијени за потребе праћења развојног циља пројекта

Инструмент за оцену стандарда (ИОС) јесте главни инструмент који су користили евалуатори у процени квалитета рада предшколских установа и састоји се од 64 индикатора, подељених у четири области. За сваки од индикатора додатно су развијени описи за други и четврти ниво остварености индикатора како би се повећала објективност и ваљаност процене. Дакле, када се у даљем тексту буде помињао Инструмент за оцену стандарда (ИОС) под тиме ћемо подразумевати списак од 64 индикатора за које се добија процена на скали од 1 до 4 од стране лиценцираног евалуатора (са детаљним описима нивоа 2 и 4).

Поред основног инструмента, креирано је неколико мањих субскала за родитеље и запослене, које су лиценцираним евалуаторима служили као помоћни инструменти за давање процене

Пројектни задатак у оквиру Компоненте 2 Пројекта инклузивног предшколског васпитања и образовања
– УНАПРЕЂЕЊЕ СИСТЕМА ВРЕДНОВАЊА КВАЛИТЕТА ПРЕДШКОЛСКОГ ВАСПИТАЊА ОБРАЗОВАЊА У СРБИЈИ И ПРАЋЕЊЕ РАЗВОЈНОГ ЦИЉА
ПРОЈЕКТА

остварености појединих индикатора. Ове додатне субскеале ћемо у даљем тексту означавати као: **помоћни инструменти**.

Као треће помоћно средство, развијен је и **водич за интервјуе и фокус** групе са родитељима, запосленима у предшколским установама и представницима локалне заједнице. Водич је креиран за процену неколико индикатора где је уочена потреба за коришћењем оваквих техника (интервју, фокус група и сл.), а у циљу добијања потпунијег увида у степен остварености индикатора из перспективе различитих актера (родитеља, запослених, представника ЛЗ).

2.4. Пилот испитивање (фаза 2)

У овој фази је обављено пилот испитивање чије је циљ била провера Инструмента за оцену стандарда и помоћних инструмената, односно провера адекватности описа нивоа 2 и 4 остварености индикатора и субскеала за њихову процену. Дакле, у овој фази смо проверавали саме инструменте - њихове основне психометријске карактеристике, објективност, дискриминативност, поузданост и ваљаност. У пилотирању инструмената учествовало је 10 објеката из две предшколске установе са територије града Београда - ПУ Чика Јова Змај са општине Вождовац и ПУ Звездара са општине Звездара. Теренски део пилотирања (анализа евиденције и педагошке документације, непосредно праћење васпитно-образовног рада, задавање упитника и разговор са директором, стручним сарадницима, васпитачима, родитељима) трајао је пет дана, а учествовала су четири лиценцирана евалуатора. Квалитет рада у сваком објекту је проценило по два независна лиценцирана евалуатора и сваки од њих је дао своју независну процену, тако да смо на крају имали по две процене квалитета рада сваког објекта. Резултати пилот испитивања су показали да Инструмент за оцену стандарда (ИОС) има одличну објективност, високу дискриминативност и поузданост и задовољавајућу валидност. Валидност неких индикатора је била благо упитна, пошто су нулто или негативно корелирали са осталим индикаторима из истог стандарда, тј. понашали су се другачије или чак супротно осталим индикаторима⁸. Међутим, пошто је узорак у пилоту био релативно мали, што може прилично утицати на овакве односе између индикатора, сви индикатори су ипак остављени у инструменту и коришћени даље у процењивању. Помоћни инструменти за родитеље и васпитаче су такође показали добру поузданост и задовољавајућу валидност, али је дискриминативност била лошија. Што се валидности тиче, углавном су индикатори корелирали ка једном или два фактора, што указује на то да су се васпитачи и родитељи при одговарању највише руководили неким општим утиском. Лошија дискриминативност вероватно је последица давања социјално пожељних одговора и генералне тенденције родитеља и васпитача да дају нешто више оцене од самих евалуатора, што је и очекивано. То свакако није био превелики проблем јер су ови инструменти и служили само као помоћно средство

⁸ **1.2.4.** У вртићу се негују односи поверења и сарадње међу одраслима у циљу подршке дечјем учењу и развоју. **2.3.1.** Програм сарадње са породицом развија се на основу испитивања потреба, могућности и интересовања породице. **4.3.4.** Директор планира лични професионални развој на основу самовредновања свог рада и резултата спољашњег вредновања. **4.4.4.** Директор се професионално односи према раду и даје лични пример другима.

Пројектни задатак у оквиру Компоненте 2 Пројекта инклузивног предшколског васпитања и образовања
– УНАПРЕЂЕЊЕ СИСТЕМА ВРЕДНОВАЊА КВАЛИТЕТА ПРЕДШКОЛСКОГ ВАСПИТАЊА ОБРАЗОВАЊА У СРБИЈИ И ПРАЋЕЊЕ РАЗВОЈНОГ ЦИЉА
ПРОЈЕКТА

евалuatorима при давању коначне оцене. Детаљан опис резултата са пилота дат је у документу „Извештај са пилот тестирања – провера инструмената“.

Након пилота, по плану су финализирани описи нивоа остварености индикатора и инструмената за њихову процену, а затим су спроведене активности припреме лиценцираних евалuatorа за снимање почетног стања. Након припреме, направљен је распоред и евалuatorи су у складу са планом започели процес почетне процене квалитета у вртићима/објектима, како би спровели снимање почетног стања у вртићима, односно установама.

2.5. Снимање почетног и финалног стања (фазе 4 и 5)

У фази четири обављено је прикупљање података о тренутном квалитету рада у јавним предшколским установама (**претест фаза**), чије је циљ снимање почетног стања, односно почетног нивоа остварености индикатора, а пре реализације подршке установама кроз Пројекат инклузивног предшколског васпитања и образовања.

Узорак и поступак. Будући да је систематска подршка унапређењу доступности, квалитета и праведности ПВО, као и увођењу нове програмске концепције кроз пројекат „Инклузивно предшколско васпитање и образовање“ доминантно пружана јавним ПУ, праћење остваривања развојног циља пројекта у области квалитета ПВО вршено је само у јавним установама. Важно је напоменути да иако у почетку подршка приватним ПУ није планирана, ипак је 2022. организована онлајн обука за практичаре свих приватних ПУ које су регистроване у оквиру Јединственог информационог система просвете (ЈИСП). Ове установе свакако нису ушле у узорак нити су део снимања почетног и финалног стања. Према подацима РЗС за 2018/19. годину и подацима Министарства просвете (база Доситеј), делатност предшколског васпитања и образовања остварују 162 јавне предшколске установе (чији је оснивач јединица локалне самоуправе) у 2464 објекта. Републички завод за статистику не прикупља податке о установама на територији Косова и Метохије. Укупан број запослених је 24606, од тога 12527 васпитача, 413 стручних сарадника и 11666 сарадника других профила. Да бисмо досегли статистичку снагу од 0.8, за ниво статистичке значајности од 0.05 и детектовали релативно слабе ефекте ($r=0.1$), неопходан је био минимум од 783 испитаника. Да бисмо постигли репрезентативност узорка користили смо стратификовани кластерски узорак, пошто смо узорковали објекте/вртиће унутар предшколских установа.

Као основу за стратификацију користили смо регион, тип насеља (урбано-рурално подручје), величину установе одређену преко броја запослених и фазу у којој ће установа бити укључена у обуку. Регион, тип насеља и величина установе су укључени у стратификацију како би узорком била захваћена подручја различитих степена развијености и тиме се повећала репрезентативност. Фаза укључивања установа у Програм подршке коришћена је за стратификацију узорка како бисмо обухватили различито трајање примене нових ОП на основу претходне подршке и тиме имали квази-контролне групе за испитивање напретка у остварености појединих индикатора квалитета рада установе. Наиме, пошто је планирано да све установе до септембра 2022. године прођу кроз Програм подршке и примењују нове Основе програма у складу са прописаном динамиком односно у фазама, није било могуће креирати контролну групу установа које неће бити обухваћена Програмом подршке и неће примењивати

Пројектни задатак у оквиру Компоненте 2 Пројекта инклузивног предшколског васпитања и образовања
– УНАПРЕЂИВАЊЕ СИСТЕМА ВРЕДНОВАЊА КВАЛИТЕТА ПРЕДШКОЛСКОГ ВАСПИТАЊА ОБРАЗОВАЊА У СРБИЈИ И ПРАЋЕЊЕ РАЗВОЈНОГ ЦИЉА
ПРОЈЕКТА

ОП. Због тога је план подразумевао да на почетку буду вредноване све установе, односно оне које ће прве бити обухваћене програмом подршке (непосредно пре првог испитивања), као и установе које ће програмом бити обухваћене након једне, две или три године. Захваљујући томе, на финалном вредновању квалитета смо могли да поредимо четири групе установа у степену промене остварености индикатора, а које су у различито време ушле у примену нове програмске концепције уз обезбеђен програм подршке кроз Пројекат. **Важно је напоменути** да је реализација програма подршке благо одступала од иницијалног плана. На пример, програм подршке за установе прве фазе заиста јесте започео са реализацијом непосредно пре почетног испитивања (ПУ су обучене у последњем кварталу 2019), међутим, менторска подршка је још била у току, док су остале подршке дошле још касније (након почетног испитивања). Поред тога, разни видови подршке и програма који су пратили цео пројекат су имплементирани независно од фаза обавезности примене нових ОП, па су неке видове подршке добиле све установе (обука директора, стручних сарадника, приручници/водичи), а други видови су примењивани селективно тј. само неке установе су их добијале (ИПА 14 - опремање, ИПА 14 - СУПЕР пројекат, опремање и подршка кроз реализацију грантова у оквиру пројекта инклузивног предшколског васпитања и образовања, предшколска онлајн заједница учења) у периоду између два испитивања. Неки од поменутих видова подршке су циљано распоређени тако да би ПУ из каснијих година обавезности примене ушле у промену “припремљене”, односно ПУ из каснијих фаза обавезности примене нових ОП су добиле додатну подршку коју установе из претходних фаза нису имале.

Финални узорак је чинило **25 установа** (15.43% од укупног броја јавних предшколских установа). **На првом испитивању (снимање почетног стања)** унутар узоркованих установа лиценцирани евалуатори су вредновали **190 објеката**, анкетирали **1645 родитеља** и **1099 васпитача** и урадили у сваком објекту **по неколико интервјуа** са запосленима и управом предшколских установа, као и са представницима локалних заједница.

На другом испитивању (снимање финалног стања) унутар узоркованих установа лиценцирани евалуатори су вредновали **184 објекта**, анкетирали **2284 родитеља** и **1534 васпитача** и урадили у сваком објекту **по неколико интервјуа** са родитељима, медицинским сестрама и васпитачима, стручним сарадницима, руководиоцима објекта и директорима, као и са представницима локалних самоуправа и локалне заједнице. Евалуатори су, кроз посматрање и консултације са децом, сагледавали и перспективу деце. Број евалуираних објеката је на снимању финалног стања нешто мањи пошто у шест објеката који су учествовали у снимању почетног стања 2020. године није било група при снимању финалног стања 2023. године, вероватно због општег смањења природног прираштаја и миграција становника у Србији.

Број интервјуисаних особа варирао је од објекта до објекта, пре свега у зависности од величине објекта. Наведена величина узорка задовољава раније наведене критеријуме за унапред задату статистичку снагу, ниво значајности и величину ефеката. Овде је важно напоменути да је вредновање вршено на нивоу објекта, односно оцене које су давали евалуатори су се односиле на сваки појединачни објекат. Списак установа које су учествовале у обе процене, почетног и финалног стања дат је у Табели 2.

Пројектни задатак у оквиру Компоненте 2 Пројекта инклузивног предшколског васпитања и образовања
– УНАПРЕЂЕЊЕ СИСТЕМА ВРЕДНОВАЊА КВАЛИТЕТА ПРЕДШКОЛСКОГ ВАСПИТАЊА ОБРАЗОВАЊА У СРБИЈИ И ПРАЋЕЊЕ РАЗВОЈНОГ ЦИЉА
ПРОЈЕКТА

Број објеката и група унутар установа. Непосредно праћење васпитно-образовног рада обухватило је праћење квалитета рада у 190 на почетном и 184 објекта на финалном испитивању, из 25 предшколских установа. У сваком објекту **сваки од евалуатора је посетио по 3 групе**, по једну јаслену, једну средњу васпитну групу и једну групу у којој се реализује припремни предшколски програм, уколико је у објекту постојао довољан број група. Ако је објекат имао само једну или две групе, евалуатори су посетили групе које су постојале. У већим објектима који су имали преко 9 група вредновање квалитета су радила по 3 лиценцирана евалуатора, па је број група био 9, а одабир конкретних група је био насумичан, преко случајних бројева како би се смањила пристрасност избора и повећала репрезентативност. Евалуатори су добили унапред дефинисане редне бројеве група које би требало да посете. У мањим објектима који имају мање од максимално дефинисаног броја група, евалуатори су посетили све групе. Пошто је ово испитивање служило праћењу развојног циља пројекта, евалуатори нису пратили рад у 40% васпитних група, како је дефинисано правилником о спољашњем вредновању.

Лиценцирани евалуатори су спроводили поступак спољашње евалуације према Правилнику о вредновању квалитета рада установе ("Службени гласник РС", број 10 од 15. фебруара 2019. године), члан 15. У зависности од величине објекта, односно од броја група, сваки је посетило по **три** (ако имају преко 9 група), **два** (ако имају од 4 до 8 група) или по **један** евалуатор (ако имају мање од 4 групе). Присуство спољашњих евалуатора на активностима у васпитној групи трајало је у просеку око 30 минута. Поред посматрања активности у васпитним групама, евалуатори су **анкетирали до 10 родитеља и до 10 запослених из сваког објекта**. Узорак родитеља за анкетирање је добровољачки, односно анкетирани су они родитељи који су желели да попуне упитник. Како би се осигурала анонимност и тиме повећала искреност у одговарању, родитељи су упитнике враћали у затвореним ковертама и остављали их на неком унапред договореном месту за евалуаторе. Једном делу родитеља и васпитача који су желели и за то имали могућности евалуатори су слали линк са онлајн упитником, креираном на Гугл платформи (*Google forms*).

Табела 3. Списак установа које чине узорак за вредновање квалитета рада (процена почетног и финалног стања)

Назив ПУ	Бр. запослених (према подацима из 2020. године)	Фаза	Регион	Насеље	Адреса	Насеље
Радосно детињство	1109	1	1	Урбано	Павла Симића 9 М Перичин Камењар	Нови Сад Срем.
Пчелица Др Сима Милошевић	161	1	1	Урбано	16	Митровица
Дуга	550	1	2	Урбано	Радића Петровића 26	Београд (Земун)
Чика Јова Змај	90	1	3	Урбано	Књаза Милоша 178	Аранђеловац
Моје детињство	78	1	4	Урбано	Војводе Степе 15	Пирот
Наша радост	169	1	3	Урбано	Немањина 60	Чачак
Дечји дани	357	2	1	Урбано	Антон Ашкерца 3	Суботица
	160	2	2	Урбано	Г. Јевремова 18	БГ (Стари град)

Пројектни задатак у оквиру Компоненте 2 Пројекта инклузивног предшколског васпитања и образовања
– УНАПРЕЂЕЊЕ СИСТЕМА ВРЕДНОВАЊА КВАЛИТЕТА ПРЕДШКОЛСКОГ ВАСПИТАЊА ОБРАЗОВАЊА У СРБИЈИ И ПРАЂЕЊЕ РАЗВОЈНОГ ЦИЉА
ПРОЈЕКТА

Назив ПУ	Бр. запослених (према подацима из 2020. године)	Фаза	Регион	Насеље	Адреса	Насеље
Ужице	143	2	3	Урбано	Немањина 18	Ужице
Радост	40	2	3	Рурално	Књаза Милоша Бб	Чајетина
Наше дете	170	2	4	Урбано	Цара Душана 22	Врање
Милка Диманић	58	2	4	Урбано	12. бригаде 34	Власотинце
Снежана	50	3	1	Урбано	Златне греде 7	Сента
Радост	79	3	1	Рурално	Кабларска бб	Нови Бановци
Бошко Буха	270	3	2	Урбано	Прерадовићева 2А	БГ (Палилула)
Каја	26	3	3	Урбано	Краљице Марије бб	Љиг
Невен	67	3	4	Урбано	Немањина 7	Прокупље
Полетарац	17	3	4	Рурално	Хомољска бб	Жагубица
Бамби	59	4	1	Урбано	Дунавска 8	Бачка Топола
Вчиелка	39	4	1	Урбано	Јармочна бб	Бачки Петровац
Перка						
Вићентијевић	190	4	2	Урбано	Вука Караџића 92	Обреновац
Дечија радост	50	4	3	Урбано	Брегаличка бб	Ђуприја
Полетарац	20	4	3	Рурално	Омладинска 3	Коцељева
Лане	23	4	4	Урбано	Б. Ивковића 2	Кучево
Полетарац	14	4	4	Рурално	Нишка 2	Мерошина

У сваком објекту су **интервјуисани родитељи, запослени и представници управе и локалне заједнице**. Број родитеља и запослених који су учествовали у интервјуима разликовао се у складу са величином објекта и кретао се у просеку од пет у малим објектима до дванаест у већим објектима ПУ. Такође, евалуатори су обавили и **интервјуе са стручним сарадницима**, најчешће оним који директно прате и пружају подршку датом објекту. И на крају, евалуатори су обавили и **интервјуе са децом** (око петоро деце по објекту) како би се бар делимично добио увид и у квалитет рада објекта и установе из перспективе саме деце. За све интервјуе је унапред припремљен водич, тако да су вођени интервјуи били полуструктурираног типа.

На основу свих ових процена, посматрања активности, анкетирања родитеља и запослених, интервјуисања родитеља, запослених, управе и представника локалне заједнице, разговора са децом и посматрања дечјег учешћа, као и на основу анализе документације, евалуатори су давали процену остварености индикатора квалитета рада за сваки објекат. Оствареност индикатора је процењивана у односу на описе нивоа 2 и 4 који су наведени у самом инструменту, уз сваки од индикатора. При томе, оцене за индикаторе су додељиване на следећи начин:

- **Оцена 4** додељује се за индикатор **само уколико су све** ставке наведене у опису тог нивоа испуњене.
- **Оцена 3** се даје уколико су испуњене **све** ставке наведене у опису **нивоа 2** и **само неке** наведене у опису **нивоа 4**.

Пројектни задатак у оквиру Компоненте 2 Пројекта инклузивног предшколског васпитања и образовања
– УНАПРЕЂЕЊЕ СИСТЕМА ВРЕДНОВАЊА КВАЛИТЕТА ПРЕДШКОЛСКОГ ВАСПИТАЊА ОБРАЗОВАЊА У СРБИЈИ И ПРАЋЕЊЕ РАЗВОЈНОГ ЦИЉА
ПРОЈЕКТА

- **Оцену 2** евалуатори дају код индикатора код којих су **испуњене све или скоро све** ставке из описа нивоа 2.
- **Оцену 1** за одређени индикатор добијају објекти код којих није **испуњена ни једна** или је испуњен **само део ставки** из описа нивоа 2.

2.6. Контекст између почетног и финалног вредновања

Неповољни утицаји пандемије КОВИД-19 значајно су се одразили на остваривање непосредног васпитно-образовног рада са децом. ПУ су први пут у скоријој историји биле потпуно затворене, а у тим условима се васпитно-образовни рад не може одвијати онлајн (као у школи). Чак и након поновног отварања, зависно од степена заражавања (деце и запослених), поједини објекти су затварани на одређено време (међу њима и вртићи - језгра промене). Због тога се дешавало да обуке буду отказиване непосредно пред почетак, јер се за пар дана заразио велики број практичара, а нека Језгра су имала само онлајн менторску подршку.

Васпитно-образовни рад у ПУ остваривао се уз примену рестриктивних противепидемијских мера у складу са препорукама и протоколима надлежних здравствених институција, а одлуке о начину рада установа с обзиром на карактеристике вируса, кретање броја заражених и примену одговарајућих мера заштите су поштроване или ублажаване на нивоу конкретних локалних заједница. Примена мера је, између осталог, подразумевала: ограничавање социјалне интеракције у предшколској установи, како унутар васпитне групе, тако и између група, чиме се директно смањује могућност квалитетне интеракције између деце, као и коришћење заједничких простора; ригорозна ограничења у погледу начина креирања средине за учење и коришћења материјала и средстава који могу бити доступни деци (доминација хигијенских над педагошким захтевима у креирању средине и стварању подстицајних прилика за учење деце); смањен излазак деце у локалну заједницу и њихово учешће у локалној заједници, чак и потпуна немогућност да родитељи уђу у вртић; рестрикције у погледу могућности непосредног учешћа породице и представника локалне заједнице у развијању програма. Изазове и тешкоће у функционисању установа представљало је и обезбеђивање стабилности кадра (честа одсуства услед оболевања и замене васпитача и другог кадра); немогућност остваривања непосредних контаката у функцији стручне размене и учења; фокусираност практичара на здравствену безбедност и испуњавање хигијенских, превентивних мера; суочавање са стресом и анксиозношћу у ситуацији кризе и неизвесности.

Ови фактори одразили су се и на динамику и начин остваривања програма подршке, а вероватно и на организационе, материјалне и стручне капацитете у установама да прихвате различите видове подршке с обзиром на њихову међусобну временску усклађеност и интензитет. Због заустављања, померања и одлагања реализације Програма подршке, код једног броја установа долазило је и до преклапања различитих видова подршке.

Пројектни задатак у оквиру Компоненте 2 Пројекта инклузивног предшколског васпитања и образовања
– УНАПРЕЂЕЊЕ СИСТЕМА ВРЕДНОВАЊА КВАЛИТЕТА ПРЕДШКОЛСКОГ ВАСПИТАЊА ОБРАЗОВАЊА У СРБИЈИ И ПРАЋЕЊЕ РАЗВОЈНОГ ЦИЉА
ПРОЈЕКТА

У циљу подршке развоју дигиталних компетенција практичара у ПУ, креирана је програмирана немодерирана онлајн обука, уз обезбеђену менторску подршку и хоризонтално учење. У периоду од маја до августа 2023. године обука се реализује у неколико циклуса за 12.000 професионалаца из јавних ПУ.

У периоду мај-септембар 2023. године, 839 чланова/чланица Тимова за инклузивно образовање из 162 јавне предшколске установе обухваћено је обуком за **унапређивање инклузивности рада ПУ** („Наставници/васпитачи као носиоци квалитетног образовања за сву децу”).

У циљу подршке структурирању простора у складу са захтевима програмске концепције, реализовано је и **додатно опремање комплетима ниског мобилног намештаја и ИКТ опреме** 107 предшколских установа (које нису биле обухваћене опремањем кроз ИПА 14 пројекат). Додатно је ова опрема обезбеђена и за 5 вртића - центара кластера, који су добили и одговарајућа дидактичка средства и материјале.

2.8. Комплементарне иницијативе

У циљу обезбеђивања подршке и континуитета реформских процеса у предшколском васпитању и образовању, у периоду од марта 2020. године до септембра 2021. године, реализован је **пројекат „Подршка реформи система предшколског васпитања и образовања“** (СУПЕР пројекат) из финансијских средстава Инструмента за претприступну помоћ Европске уније (ИПА 14), уз учешће 50 ЈЛС и ПУ. Ово су заправо ПУ које су почеле да примењују ОП од 1. 9. 2022. (у последњој, четвртој фази) тако да је учешће у том Пројекту било и део њихове “припреме” за примену нових ОП. Ове ПУ су углавном мале установе, које садрже по једно језгро промене и највећи број њих нема стручне сараднике.

Пројектним активностима пружена је стручна подршка:

- јединицама локалне самоуправе, кроз обуке и консултативне састанке са тимовима у ЈЛС, развијене стручне ресурсе и материјале у функцији унапређивања процеса стратешког планирања развоја предшколског васпитања и образовања на локалном нивоу, промовисања важности делатности и њеног заступања;
- јачању професионалних компетенција практичара за развијање програма васпитно-образовног рада у складу са савременим педагошким приступима кроз реализацију непосредних и онлајн обука (са фокусом на развијање инспиративне средине за интегрисано учење; развијање праксе кроз заједничку рефлексију применом Ванда метода; преиспитивање и грађење културе вртића као заједнице праксе); реализацију вебинара и консултативних састанака, развој и дистрибуцију стручних материјала за учење, као и израду Апликације за електронско вођење педагошке документације о васпитно-образовном раду⁹.

Такође, из средстава ИПА фондова (ИПА 2014), 56 предшколских установа (укључујући све установе-учеснице у СУПЕР пројекту и пет центара кластера) опремљено је намештајем, дидактичким средствима и ИКТ опремом, у укупном износу од око милион евра, као додатном

⁹ ИПА Супер пројекат није обуватао установе чији су објекти центри кластера.

Пројектни задатак у оквиру Компоненте 2 Пројекта инклузивног предшколског васпитања и образовања
– УНАПРЕЂЕЊЕ СИСТЕМА ВРЕДНОВАЊА КВАЛИТЕТА ПРЕДШКОЛСКОГ ВАСПИТАЊА ОБРАЗОВАЊА У СРБИЈИ И ПРАЂЕЊЕ РАЗВОЈНОГ ЦИЉА
ПРОЈЕКТА

комплементарном подршком унапређивању услова за квалитетно предшколско васпитање и образовање.

Развој дигиталне платформе *Пасош за учење*. Предшколска онлајн заједница учења покренута је 2021. године. Платформа је осмишљена као потенцијално значајан ресурс за стручно усавршавање и професионални развој запослених у предшколским установама који треба да допринесе континуитету и одрживости квалитетних видова подршке установама у процесу имплементације програмске концепције *Године узлета*, преиспитивању и унапређивању васпитне праксе кроз индивидуално и заједничко учење у оквиру установе и између установа. На платформи су доступни водичи, приручници и други стручни материјали који су развијени како у оквиру 2. компоненте Пројекта инклузивног предшколског васпитања и образовања, као и других пројектних иницијатива. Посебан сегмент Платформе обухвата и снимке вебинара, видео-обуке, односно материјале за обуке, као што је обука координатора за примену Модела ЗПУ која се одвија преко Пасоша за учење од 2021. године.

3. РЕЗУЛТАТИ

Као и при анализи почетног стања, подаци добијени од евалуатора **са снимања крајњег стања** анализирани су тако да су најпре одређени основни психометријски показатељи (објективност, дискриминативност и валидност) за оцене стандарда које су давали сами евалуатори. Затим су рађене анализе посебно за помоћне инструменте односно упитнике које су попуњавали родитељи и васпитачи. На крају смо корелирали процене добијене од стране евалуатора са проценама родитеља и васпитача, да бисмо имали увид и у односе Инструмента за оцену стандарда и помоћних инструмената.

Поред анализе инструмената, урађена су и основна поређења нивоа остварености стандарда по регионима, типу насеља (урбано-рурално), величини објеката, фази у примени ОП и томе да ли је објекат из групе такозваних језгара промене или није. За основни циљ евалуације нарочито су важне анализе промене нивоа остварености стандарда између почетног и финалног стања, односно помак у квалитету рада установа.

3.1. Инструмент за оцену стандарда (ИОС)

Валидност. Важна карактеристика сваког инструмента јесте да он заиста мери ону карактеристику за коју је намењен. Ово је проверавано на два начина. Прво је проверена ваљаност садржаја, анализирањем логичког слагања појединих индикатора и њихових описа са стандардима које су предвиђени да мере. Ову анализу је радило 20 независних експерата чланова Консултативне групе, уз подршку два кључна експерта и описи су кориговани док нису у потпуности одговарали садржају стандарда по мишљењу већине или скоро свих експерата. Затим је проверена и конструкт ваљаност, факторском анализом, методом главних компоненти, без ротације оса. Анализа је рађена за сваки стандард посебно. Анализе су показале да се на свакој од области стандарда може издвојити једнофакторско решење које објашњава 62.66% варијансе на првој области, 58.04% на другој, 59.16% на трећој и 64.44% варијансе на четвртој области. Овај податак говори о **задовољавајућој конструкт ваљаности**, јер показује да се стандарди сваке области могу описати преко предвиђених индикатора. Такође, када погледамо матрицу структуре издвојених фактора (Табела 4) видимо да све области имају висока засићења на свим индикаторима (преко 0.3), што показује добру структуру и адекватну конструкт ваљаност. Ови резултати нам сведоче да је оправдано рачунати скорове за оствареност стандарда по областима, односно да можемо сумирати или упросечавати оцене са појединачних индикатора за сваку од области. Дакле, овај резултат нам показује да оцене свих индикатора једне области можемо сабрати или упросечити и тако добити укупну оцену нивоа остварености стандарда за целу област, тј. да је такав скор смислен. Слични резултати су добијени и при анализи података са снимања почетног стања (за детаље видети Извештај о квалитету рада ПУ – снимање почетног стања).

Дакле, што се тиче валидности, анализа садржаја је показала да индикатори одговарају логички стандардима и областима, а факторска анализа је показала да индикатори корелирају високо међусобно и заиста граде факторе који одговарају стандардима по областима. Можемо

Пројектни задатак у оквиру Компоненте 2 Пројекта инклузивног предшколског васпитања и образовања
– УНАПРЕЂЕЊЕ СИСТЕМА ВРЕДНОВАЊА КВАЛИТЕТА ПРЕДШКОЛСКОГ ВАСПИТАЊА ОБРАЗОВАЊА У СРБИЈИ И ПРАЂЕЊЕ РАЗВОЈНОГ ЦИЉА
ПРОЈЕКТА

закључути да овај инструмент има **задовољавајући валидност** и да се она конзистентно добија на два различита сета података, снимању почетног и крајњег стања.

Табела 4. Матрица структуре фактора стандарда по областима, добијена на основу њихових индикатора

Област 1: Васпитно- образовни рад	Област 2: Подршка деци и породици	Област 3: Професионална заједница учења	Област 4: Управљање и организација				
Стандард1_1_1	.863	Стандард2_1_1	.726	Стандард3_1_1	.767	Стандард4_1_1	.798
Стандард1_1_2	.824	Стандард2_1_2	.706	Стандард3_1_2	.794	Стандард4_1_4	.818
Стандард1_1_3	.797	Стандард2_1_3	.839	Стандард3_1_3	.847	Стандард4_2_2	.812
Стандард1_1_4	.852	Стандард2_1_4	.749	Стандард3_1_4	.670	Стандард4_2_3	.721
Стандард1_1_5	.828	Стандард2_2_1	.752	Стандард3_1_5	.783	Стандард4_2_4	.748
Стандард1_1_6	.704	Стандард2_2_2	.812	Стандард3_2_1	.785	Стандард4_2_5	.788
Стандард1_2_1	.800	Стандард2_2_3	.721	Стандард3_2_2	.721	Стандард4_3_1	.742
Стандард1_2_2	.777	Стандард2_2_4	.591	Стандард3_2_3	.741	Стандард4_3_2	.748
Стандард1_2_3	.671	Стандард2_3_1	.844	Стандард3_2_4	.789	Стандард4_3_3	.845
Стандард1_2_4	.751	Стандард2_3_2	.815	Стандард3_3_1	.783	Стандард4_3_4	.828
Стандард1_3_1	.819	Стандард2_3_3	.798	Стандард3_3_2	.787	Стандард4_4_1	.853
Стандард1_3_2	.759	Стандард2_3_4	.754	Стандард3_3_3	.856	Стандард4_4_2	.846
Стандард1_3_3	.798			Стандард3_4_1	.841	Стандард4_4_4	.780
Стандард1_3_4	.834			Стандард3_4_2	.838		
Стандард1_3_5	.792			Стандард3_4_3	.808		
Стандард1_3_6	.773			Стандард3_5_1	.777		
				Стандард3_5_2	.515		
				Стандард3_5_3	.740		
				Стандард3_5_4	.698		

Поузданост. Друга важна карактеристика инструмента, поузданост мерења, одређивана је Кронбаховим алфа коефицијентом, који показује да инструмент у целини (сви индикатори скупа) има **изузетно високу поузданост** (преко 0.98), као и све четири области, чије су поузданости преко 0.90 (табела 5).

Табела 5. Кронбахови алфа коефицијенти поузданости за сва 4 стандарда и инструмент у целини

	Кронбахова алфа	Број индикатора
Инструмент у целини	.985	64
1. Васпитно-образовни рад	.960	16
Стандард 1.1	.920	6
Стандард 1.2	.848	4
Стандард 1.3	.911	6
2. Подршка деци и породици	.933	12
Стандард 2.1	.829	4
Стандард 2.2	.773	4
Стандард 2.3	.880	4
3. Професионална заједница учења	.960	19

Пројектни задатак у оквиру Компоненте 2 Пројекта инклузивног предшколског васпитања и образовања
– УНАПРЕЂЕЊЕ СИСТЕМА ВРЕДНОВАЊА КВАЛИТЕТА ПРЕДШКОЛСКОГ ВАСПИТАЊА ОБРАЗОВАЊА У СРБИЈИ И ПРАЋЕЊЕ РАЗВОЈНОГ ЦИЉА
ПРОЈЕКТА

	Кронбахова алфа	Број индикатора
Стандард 3.1	.868	5
Стандард 3.2	.827	4
Стандард 3.3	.877	3
Стандард 3.4	.863	3
Стандард 3.5	.841	4
4. Управљање и организација	.964	17
Стандард 4.1	.906	4
Стандард 4.2	.870	5
Стандард 4.3	.885	4
Стандард 4.4	.918	4

Поузданост је одређивана и за сваки од стандарда унутар области и показано је да скоро сви стандарди имају **добру поузданост** (преко 0.8), а само стандард 2.2 има поузданост од 0.77, која се такође сматра задовољавајућом (Табела 5).

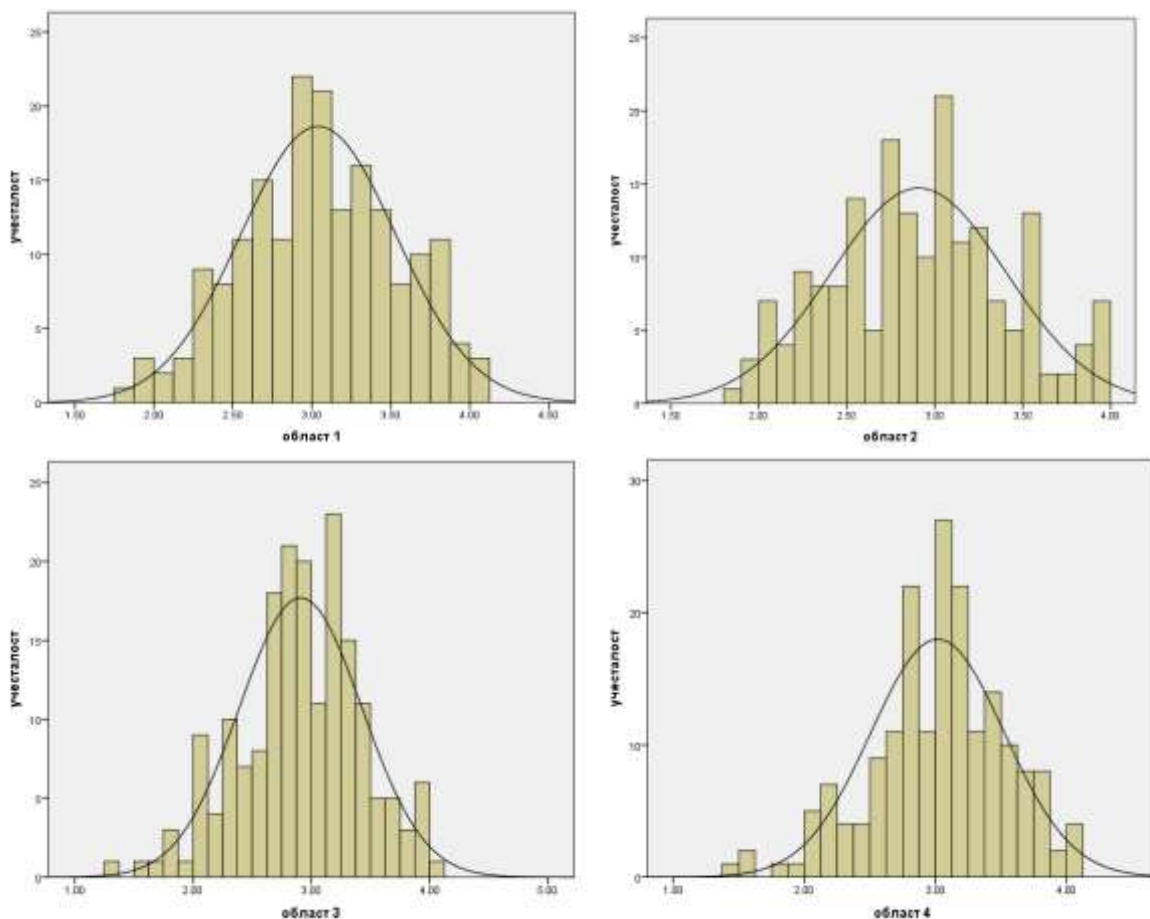
Дискриминативност. Трећа важна карактеристика инструмента јесте да направи разлике између јединица мерења, што су у овом случају били објекти, односно вртићи. Ово је проверавано тестирањем нормалности расподеле, тако што уколико расподела оцена прати нормалну расподелу можемо да тврдимо да инструмент заиста прави довољно велике разлике између вртића (Табела б). Видимо да стандардизоване вредности скјунеса и куртозиса углавном не прелазе границе од +/-1.96 и +/-2.58, што говори о релативној нормалности расподела скорова и задовољавајућој дискриминативности (Слика 1). Једино вредност стандардизованог скјунеса за област 4 (Управљање и организација) благо прелази граничну вредност (-2.58) што говори о томе да су скорови на овој области благо негативно асиметрични, односно да су евалуатори давали у просеку нешто више оцене објектима у вези са управљањем и организацијом. На првој евалуацији (снимање почетног стања) све четири области су имале нормалну расподелу. Ипак, по вредностима минимума, максимума и стандардне девијације на финалном испитивању, видимо да постоје знатна варирања у оценама које су давали евалуатори, што говори у прилог релативне дискриминативности инструмента.

Пројектни задатак у оквиру Компоненте 2 Пројекта инклузивног предшколског васпитања и образовања
– УНАПРЕЂЕЊЕ СИСТЕМА ВРЕДНОВАЊА КВАЛИТЕТА ПРЕДШКОЛСКОГ ВАСПИТАЊА ОБРАЗОВАЊА У СРБИЈИ И ПРАЂЕЊЕ РАЗВОЈНОГ ЦИЉА
ПРОЈЕКТА

Табела 6. Статистичке мере дистрибуција за све 4 области стандарда

Величина узорка =190	Област 1	Област 2	Област 3	Област 4
АС	3.04	2.91	2.91	3.02
Медијана	3.00	2.92	2.94	3.06
Mod	3.00	2.75	2.64	3.24
Стандардна девијација	0.49	0.50	0.52	0.51
Варијанса	0.24	0.25	0.27	0.26
Стандардизовани скјунес	-0.62	0.42	-1.49	-2.68
Стандардизовани куртозис	-1.54	-1.58	0.17	0.61
Минимум	1.75	1.83	1.28	1.45
Максимум	4.00	3.92	4.00	4.00

* Област 1 - Васпитно-образовни рад; Област 2 - Подршка деци и породици; Област 3 - Професионална заједница учења; Област 4 - Управљање и организација



Слика 1. Распореда оцена на све четири области квалитета и апроксимација нормалне дистрибуције

Пројектни задатак у оквиру Компоненте 2 Пројекта инклузивног предшколског васпитања и образовања
– УНАПРЕЂЕЊЕ СИСТЕМА ВРЕДНОВАЊА КВАЛИТЕТА ПРЕДШКОЛСКОГ ВАСПИТАЊА ОБРАЗОВАЊА У СРБИЈИ И ПРАЂЕЊЕ РАЗВОЈНОГ ЦИЉА
ПРОЈЕКТА

Објективност. Овај показатељ је одређен преко матрице интеркорелација три независна процењивача који су улазили у исти објекат (Табела 7). Као што можемо видети, корелације три независна оцењивача су статистички значајне и релативно високе, преко 0.55, што говори о солидном слагању оцењивача. Корелације су најниже код области 1 (Васпитно-образовни рад), а нарочито код слагања прва два са трећим евалуатором, што је и очекивано, јер ова област има нешто мање индикатора, а при томе је и узорак мањи јер су за мали број објеката оцене давала сва три евалуатора. Корелације два евалуатора за које оцене постоје за највећи број објеката јесу преко 0.7, што говори о високом слагању евалуатора. Дакле, можемо закључити да се процењивачи међусобно слажу при процених истих стандарда, што говори о високој објективности коришћеног инструмента. Евалуатори су добили експлицитно упутство да дају оцене независно један од другог и по њиховим извештајима се види да су се тога углавном придржавали.

Табела 7. Матрица интеркорелација три независна процењивача на све 4 области стандарда

		Оцењивач 1				Оцењивач 3			
		Област 1	Област 2	Област 3	Област 4	Област 1	Област 2	Област 3	Област 4
О ц е њ и в а ч 2	Област 1: Васпитно- образовни рад	корелација	.686**			.555**			
		значајност	.000			.000			
		узорак	74			44			
	Област 2: Подршка деци и породици	корелација		.769**			.689**		
		значајност		.000			.000		
		узорак		74			44		
	Област 3: Професионална заједница учења	корелација			.768**			.650**	
		значајност			.000			.000	
		узорак			74			44	
	Област 4: Управљање и организација	корелација				.844**			.646**
		значајност				.000			.000
		узорак				74			44
О ц е њ и в а ч 3	Област 1: Васпитно- образовни рад	корелација	.684**						
		значајност	.000						
		узорак	44						
	Област 2: Подршка деци и породици	корелација		.686**					
		значајност		.000					
		узорак		44					
	Област 3: Професионална заједница учења	корелација			.685**				
		значајност			.000				
		узорак			44				
	Област 4: Управљање и организација	корелација				.668**			
		значајност				.000			
		узорак				44			

Пројектни задатак у оквиру Компоненте 2 Пројекта инклузивног предшколског васпитања и образовања
– УНАПРЕЂЕЊЕ СИСТЕМА ВРЕДНОВАЊА КВАЛИТЕТА ПРЕДШКОЛСКОГ ВАСПИТАЊА ОБРАЗОВАЊА У СРБИЈИ И ПРАЂЕЊЕ РАЗВОЈНОГ ЦИЉА
ПРОЈЕКТА

родитељи		васпитачи	
индикатор	засићење	индикатор	засићење
2_2_4	.795	3_1_5	.781
2_3_1	.826	3_2_1	.734
2_3_2	.821	3_2_2	.673
2_3_3	.754	3_2_3	.732
2_3_4	.781	3_2_4	.741
3_1_1	.569	3_3_2	.673
3_1_2	.693	3_3_3	.717
4_4_1	.806	3_4_1	.654
		3_4_2	.722
		3_4_3	.756
		3_5_1	.638
		3_5_2	.596
		3_5_3	.647
		4_2_2	.781
		4_2_4	.818
		4_2_5	.733
		4_3_1	.785
		4_3_4	.803
		4_4_1	.794
		4_4_2	.803
		4_4_3	.672
		4_4_4	.705

Поузданост. И на помоћним инструментима поузданост мерења је одређивана Кронбаховим алфа коефицијентом, који показује да оба инструмента у целини имају високу или чак изузетно високу поузданост, преко 0.94 (Табела 9). Дакле, постоји високо слагање при одговарању родитеља и васпитача на различите индикаторе, што још једном говори у прилог томе да је њихова оцена углавном последица неког општег утиска о начину рада у том објекту.

Табела 9. Кронбахови алфа коефицијенти поузданости за упитнике за родитеље и васпитаче

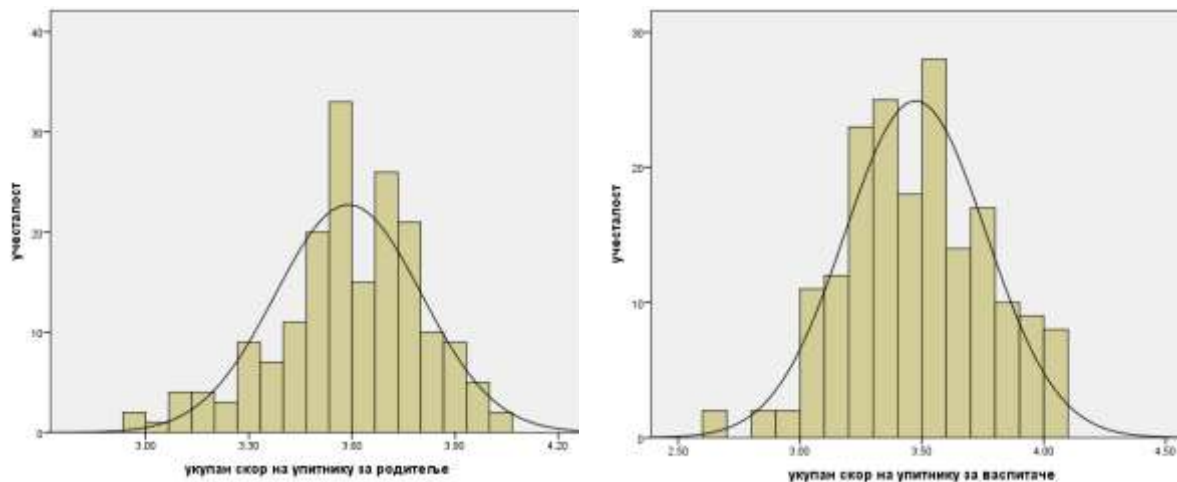
	Кронбахова алфа	Број ставки
Родитељи укупан скор	.946	20
Васпитачи укупан скор	.967	34

Дискриминативност. Иако смо валидност и поузданост проверавали само за укупни скор, поређења ради са ИОС-ом, проверавали смо дискриминативност укупних, али и скорова по областима, за оне области где су постојали индикатори на овим упитницима. Као и код ИОС-а, дискриминативност је проверавана тестирањем нормалности расподеле, тако што уколико расподела оцена прати нормалну расподелу можемо да тврдимо да инструмент заиста прави довољно велике разлике између вртића (Табела 10). Видимо да стандардизоване вредности

Пројектни задатак у оквиру Компоненте 2 Пројекта инклузивног предшколског васпитања и образовања
– УНАПРЕЂЕЊЕ СИСТЕМА ВРЕДНОВАЊА КВАЛИТЕТА ПРЕДШКОЛСКОГ ВАСПИТАЊА ОБРАЗОВАЊА У СРБИЈИ И ПРАЂЕЊЕ РАЗВОЈНОГ ЦИЉА
ПРОЈЕКТА

Ст.скјунес	-2.71	-2.82	-3.23	-4.18	-3.13	0.35	-0.06	-3.00	-0.74
Ст. куртозис	2.19	0.24	2.27	0.05	0.77	-2.08	-0.85	1.48	-0.54
Минимум	2.88	2.98	2.35	2.80	2.97	2.71	2.62	2.11	2.61
Максимум	4.32	4.00	4.00	4.00	4.00	4.00	4.00	4.00	4.00

* Област 1 - Васпитно-образовни рад; Област 2 - Подршка деци и породици; Област 3 - Професионална заједница учења; Област 4 -Управљање и организација



Слика 2. Распореда оцена на упитнику за родитеље и васпитаче и апроксимација нормалне дистрибуције

Дакле, оба помоћна инструмента имају **добру валидност и високу поузданост**. Међутим, упитник за родитеље као и упитник за васпитаче само на једној области имају снижену и јако лошу дискриминативност због тенденције давања високих оцена различитим аспектима начина рада вртићима (оцене индикатора). Са друге стране, упитник за васпитаче показује добру дискриминативност на две области (област 2 - Подршка деци и породици и област 3 - Професионална заједница учења), као и на укупном скору. Овај податак треба имати на уму при будућој употреби помоћних инструмената и скренути пажњу евалуаторима на њега. Такође, може се размишљати и у смеру **креирања нових инструмената за родитеље и васпитаче**, односно о поправљању постојећих, тако да буду дискриминативнији. Међутим, при томе треба водити рачуна да се питања у овим упитницима и даље ослањају на индикаторе, јер је њихова основна сврха да помогну евалуаторима да што објективније процене индикатор и сагледају шта је добро, а шта треба да се унапреди.

3.3. Однос Инструмента за оцену стандарда и помоћних инструмената

На крају смо анализирали корелације оцена које су давали евалуатори са оценама родитеља и васпитача, за оне стандарде који су постојали у свим инструментима. Што се тиче корелација оцена које дају родитељи и васпитачи са оценама евалуатора, видимо да ниједна корелација није статистички значајна, односно оцене индикатора које су дали евалуатори **нису уопште повезане** са оценама које дају родитељи и васпитачи. На подацима са снимања почетног стања ове корелације јесу постојале, тј. биле су статистички значајне, али су биле ниске, тј. иако је нека повезаност постојала била је мала. На снимању финалног стања тих повезаности, оцена које дају

Пројектни задатак у оквиру Компоненте 2 Пројекта инклузивног предшколског васпитања и образовања
– УНАПРЕЂЕЊЕ СИСТЕМА ВРЕДНОВАЊА КВАЛИТЕТА ПРЕДШКОЛСКОГ ВАСПИТАЊА ОБРАЗОВАЊА У СРБИЈИ И ПРАЂЕЊЕ РАЗВОЈНОГ ЦИЉА
ПРОЈЕКТА

При тестирању разлика између појединачних стандарда, анализа је такође показала да постоје **значајне разлике** ($F=51.57$; $df=14,2562$; $p<0.01$; $\eta^2=0.22$). На основу Шидакових накнадних тестова детектоване су значајне разлике између неколико група стандарда, односно према сличности нивоа остварености можемо рећи да се стандарди групишу у три категорије. У Табели 12 и на Слици 4 можемо видети да су разлике такве да:

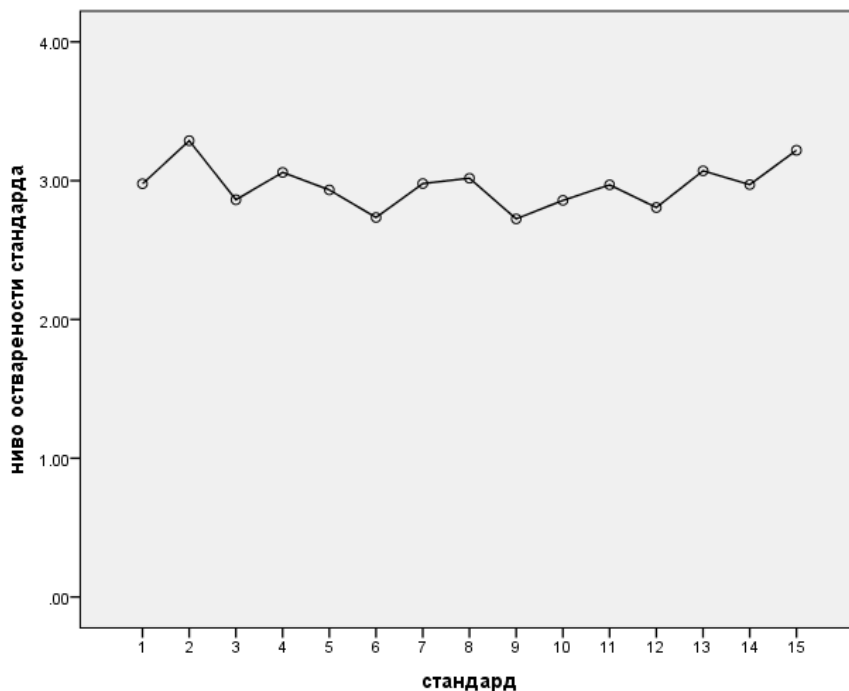
- **Највиши ниво остварености** имају стандард 2 из прве области (1.2 Социјална средина подстиче учење и развој деце) и стандард 4 из области 4 (4.4 Liderско деловање директора омогућава развој установе). С обзиром да се показатељ 1.2 односи преваходно на интеракцију и грађење односа поверења и сарадње међу децом и одраслима, и очекивано је да буде високо процењен. То потврђују и коментари родитеља са интервјуа који наводе са су задовољни како се подстиче и негује другарство у вртићу, осећају се добродошлим и сматрају да је вртић добро место за децу. Поједини родитељи посебно описују ситуације којима се подржавају интеракције деце различитих узраста/група и са одраслима: *Деца познају све васпитаче и децу из других група; Сви у вртићу се међусобно знају, имају заједничке активности. У прилог томе иду и увиди евалуатора након посматрања и разговора са децом: Приметно је да се сва деца познају и да су сви заједно укључени у активности у којима подједнако уживају; Деца слободно изражавају своје мишљење, говоре о вртићу, показују љубав према васпитачима, другарство је развијено и нема компетитивних односа међу децом.* Стандард 4.4. који се односи на лидерско деловање директора говори у прилог томе да директори јесу препознати као носиоци промена и развоја. Током интервјуа, васпитачи и стручни сарадници су наводили: *Директор гради партнерске односе у циљу обезбеђивања подршке деци и породици, добро познаје све запослене и показује бригу и разумевање и личним примерима и односом показује вредности промовисане циљевима развоја установе; Ствара могућности и прилике за стручно усавршавање запослених које се организује у Установи и ван ње.*
- За њима следи неколико стандарда који имају **нешто нижи ниво остварености**, а то су стандард 1 из области 1 (1.1 Физичка средина подстиче учење и развој деце), стандард 1 из области 2 (2.1 Установа је сигурна и безбедна средина), стандард 2 из области 2 (2.2 У установи се уважава различитост, поштују права и потребе деце и породице), стандард 1 из области 3 (3.1 Установа подстиче професионалну комуникацију), стандард 2 из области 3 (3.2 У установи се негује клима поверења и заједништва), стандард 5 из области 3 (3.5 Установа заступа професионално јавно деловање и активизам у заједници), стандард 2 из области 4 (4.2 Организација рада установе је ефикасна и делотворна) и стандард 3 из области 4 (4.3 Руковођење директора је у функцији унапређивања рада установе). Наведени стандарди који се односе на безбедност и сигурност, уважавање различитости, климу у установи, тичу се аспеката живота вртића који су последњих година и препознати као приоритети васпитно-образовних установа, тако да је и јасно да су ПУ том домену доста посвећене. Из интервјуа са родитељима види се да и већина има поверење у васпитаче, сматрају их компетентним за успешно решавање конфликта међу децом. Родитељи наводе да: *Васпитачи и родитељи отворено разговарају о активностима и новонасталим променама у вртићу и*

Пројектни задатак у оквиру Компоненте 2 Пројекта инклузивног предшколског васпитања и образовања
– УНАПРЕЂЕЊЕ СИСТЕМА ВРЕДНОВАЊА КВАЛИТЕТА ПРЕДШКОЛСКОГ ВАСПИТАЊА ОБРАЗОВАЊА У СРБИЈИ И ПРАЋЕЊЕ РАЗВОЈНОГ ЦИЉА
ПРОЈЕКТА

породици где се предлози и идеје родитеља уважавају и реализују; Вртић је безбедно место за њихову децу, а запослени правовремено и ефикасно реагују у ситуацијама дискриминације, насиља; Вртић препознаје специфичне потребе родитеља; Деца са различитостима и специфичностима су прихваћена. Васпитачи наводе да се подршци поклања пуно пажње, ослушкују се промене у дечјем понашању и реагује благовремено, уз сарадњу са стручном службом установе. Пошто се оцене ових стандарда крећу око теоријског просека, тј. око 2.5, можемо рећи да је њихов ниво остварености осредњи, односно да садрже отприлике подједнак број позитивних и негативних процена. Због тога, **у овим сегментима свакако има простора за унапређивање**, почев од информисања свих интересних група, смисленијег укључивања родитеља, до активности на подршци социоемоционалном учењу и развоју. Родитељи кроз интервју истичу: *Да су о новој програмској концепцији начелно информисани на првим родитељским састанцима; У току године, највише информација добијају од саме деце; Додатне информације добијају из разговора са васпитачицама, преко родитељских вибер група и преко паноа.* Различити ставови родитеља у вези са припремом деце за полазак у школу одражавају и различита очекивања од програма васпитно-образовног рада са децом: са једне стране родитељи сматрају да нови приступи у раду доприносе развоју и учењу деце и да дају већу слободу деци да испоље своја интересовања, а са друге стране постоји брига како ће се деца припремити за школу.

- Трећу групу чине **стандарди најниже остварености**, а то су стандард 3 из области 1 (1.3 Планирање и програмирање васпитно-образовног рада је у функцији подршке дечјем учењу и развоју), стандард 3 из области 2 (2.3 Установа сарађује са породицом и локалном заједницом), стандард 3 из области 3 (3.3 У установи се развија култура самовредновања) стандард 4 из области 3 (3.4 Установа је место континуираних промена, учења и развоја) и стандард 1 из области 4 (4.1 Планирање рада установе је у функцији њеног развоја). Треба напоменути да стандарди 1.3 (Планирање и програмирање васпитно-образовног рада је у функцији подршке дечјем учењу и развоју) и 3.4 (Установа је место континуираних промена, учења и развоја) по нивоу остварености представљају прелаз између претходне групе (средњи ниво остварености) и ове (најнижи ниво остварености). У извештајима евалуатора са интервјуа се наводи: *Родитељи нису укључени у планирање развоја установе у потребној мери, углавном немају повратну информацију о покренутим иницијативама; Родитељи јесу у прилици да искажу своје мишљење и ставове о одређеним питањима везано за рад установе (онлајн анкете у процесу самовредновања рада установе), али немају повратну информацију у којој мери и на који начин то утиче на даљи развој установе и на остваривање визије развоја установе.* Поједини васпитачи истичу да им је тешка промена начина рада – *разумеју промене али нису сигурни у своје компетенције. Истичу потребу да менторска подршка буде више од увида и предлога у вези са документацијом, већ и да обухвата подршку у непосредним активностима у раду са децом.* Васпитачи исказују потребу за сталним стручним усавршавањем и стварању могућности да у већој мери учествују у размени са колегицима из других објеката.

Пројектни задатак у оквиру Компоненте 2 Пројекта инклузивног предшколског васпитања и образовања
– УНАПРЕЂЕЊЕ СИСТЕМА ВРЕДНОВАЊА КВАЛИТЕТА ПРЕДШКОЛСКОГ ВАСПИТАЊА ОБРАЗОВАЊА У СРБИЈИ И ПРАЂЕЊЕ РАЗВОЈНОГ ЦИЉА
ПРОЈЕКТА



Слика 4. Графички приказ просечних вредности нивоа остварености свих 15 стандарда

3.5. Ниво остварености стандарда на почетном и финалном испитивању

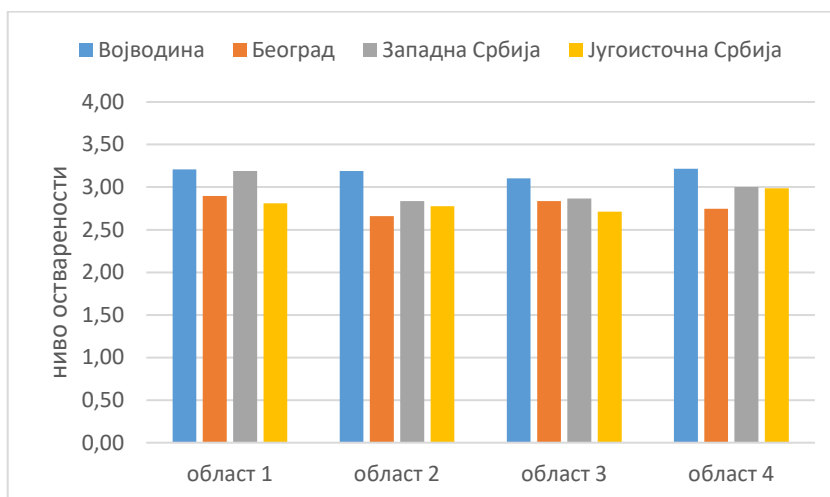
Како бисмо детектовали промене у потенцијалним снагама и слабостима система предшколског васпитања и образовања, односно у различитим аспектима рада ПУ, између почетног и финалног снимања стања, тестирали смо разлике у степену испуњености различитих стандарда у различитим областима, двофакторском анализом варијансе за поновљена мерења.

При тестирању разлика између области, али тако да се узме у обзир и период вршења евалуације (почетно или финално стање), анализа је показала да постоје **значајне разлике између два испитивања** ($F=276.6$; $df=1,182$; $p<0.01$; $\eta^2=0.603$), **значајне разлике између појединих области** ($F=33.34$; $df=3,546$; $p<0.01$; $\eta^2=0.155$), као и **значајна интеракција периода испитивања и области** ($F=6.37$; $df=3,546$; $p<0.01$; $\eta^2=0.034$). Шидакови накнадни тестови показују да је између почетног и финалног испитивања дошло до значајног пораста у нивоу остварености у све четири области (Табела 14, Слика 5). Постојање интеракције два фактора (периода испитивања и области стандарда) указује на то да разлике између области нису једнаке на почетном и финалном испитивању. Наиме, на почетном испитивању је једино област 3 имала нижи ниво остварености од свих преосталих области, док је на финалном подједнако нижи ниво остварености био у областима 2 (Подршка деци и породици) и 3 (Професионална заједица учења) а подједнако висок у областима 1 (Васпитно-образовни рад) и 4 (Управљање и организација). Дакле, профил остварености стандарда по областима се разликује на почетном и финалном испитивању: на почетном је ниво остварености био једнак у областима 1, 2 и 4, а нижи само у области 3, док се на финалном нижи ниво детектује у две области, 2 (Подршка деци и породици) и 3 (Професионална заједица учења), а виши само у областима 1 (Васпитно-образовни рад) и 4 (Управљање и организација). Још једном, интеракција показује да је **НИВО**

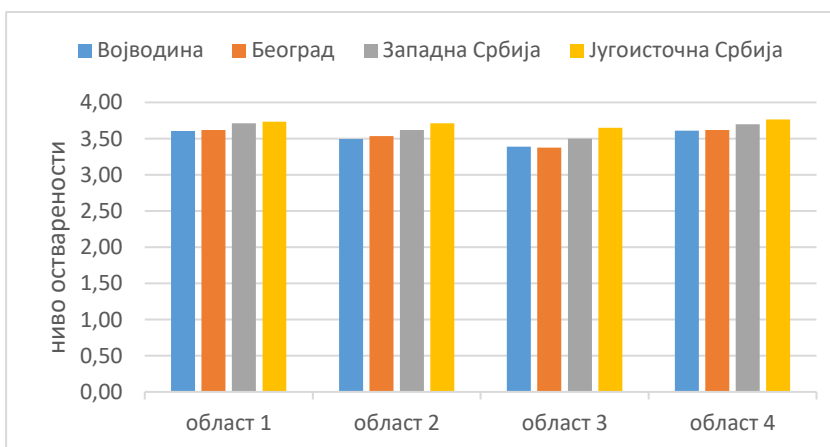
Пројектни задатак у оквиру Компоненте 2 Пројекта инклузивног предшколског васпитања и образовања
– УНАПРЕЂЕЊЕ СИСТЕМА ВРЕДНОВАЊА КВАЛИТЕТА ПРЕДШКОЛСКОГ ВАСПИТАЊА ОБРАЗОВАЊА У СРБИЈИ И ПРАЂЕЊЕ РАЗВОЈНОГ ЦИЉА
ПРОЈЕКТА

буду последица веће укључености родитеља, пораста њихових очекивања, али се могу десити и као случајне варијације које су уобичајене са протоком времена.

Процене васпитача прате исти тренд као и оцене родитеља. По њиховим оценама, ниво остварености је највиши у региону Југоисточне Србије, а најнижи у региону Војводине и Београда, док је у региону Западне Србије између поменуте две групације. Овакав тренд је сличан на све три области које постоје у проценама васпитача, односно другој, трећој и четвртој (Слика 9). Овакав тренд је потпуно обрнут и у односу на податке са почетног испитивања, на коме су васпитачи дали најниже оцене објектима из региона Југоисточне Србије. Као и код оцена родитеља, разлози за овакву промену тренда у оценама васпитача нису јасни, могу да буду последица разних фактора, попут других подршки коју су добили, веће укључености у разне пројектне иницијативе, “обраћања пажње” на њих (попут плацебо ефекта) али се могу десити и као случајне периодичне варијације.

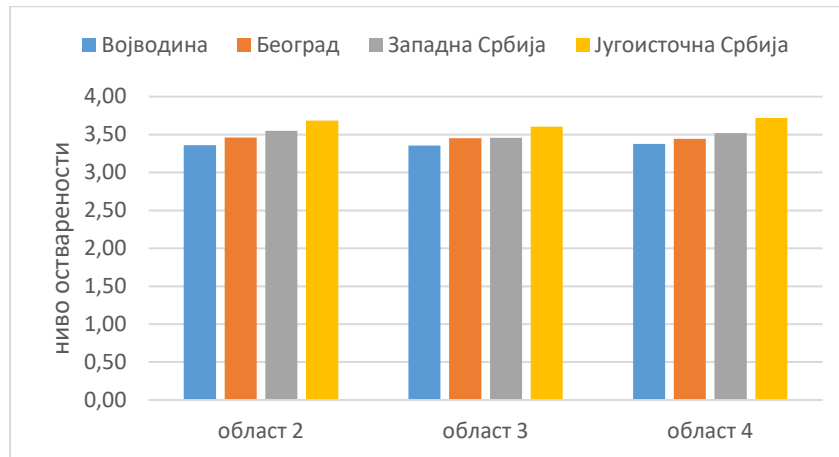


Слика 7. Графички приказ просечних вредности нивоа остварености стандарда по областима за различите регионе (процене евалуатора)



Слика 8. Графички приказ процена родитеља о остварености стандарда по областима за различите регионе

Пројектни задатак у оквиру Компоненте 2 Пројекта инклузивног предшколског васпитања и образовања
– УНАПРЕЂЕЊЕ СИСТЕМА ВРЕДНОВАЊА КВАЛИТЕТА ПРЕДШКОЛСКОГ ВАСПИТАЊА ОБРАЗОВАЊА У СРБИЈИ И ПРАЋЕЊЕ РАЗВОЈНОГ ЦИЉА
ПРОЈЕКТА



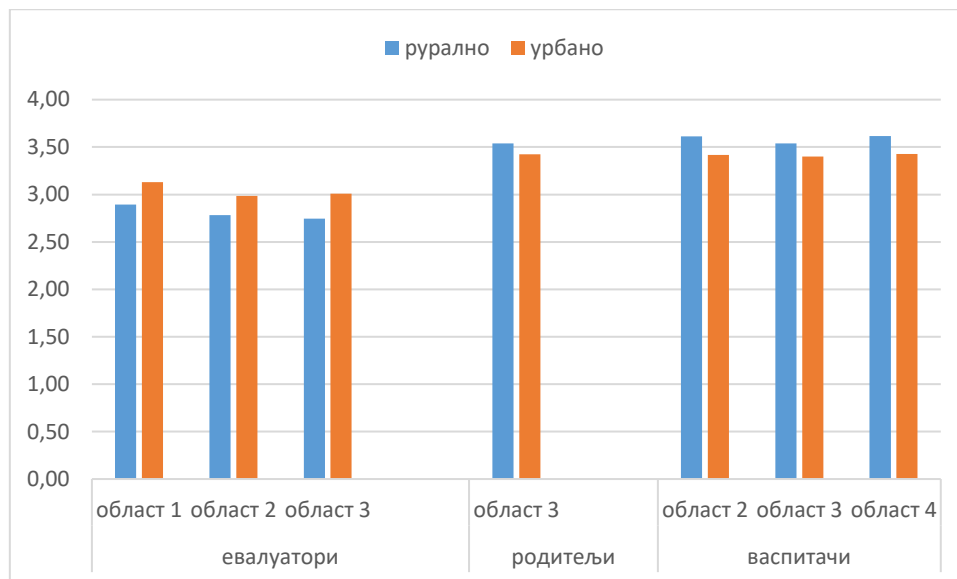
Слика 9. Графички приказ процена васпитача о остварености стандарда по областима за различите регионе

У односу на тип насеља у коме се налази објекат (урбано или рурално) такође постоје значајне разлике у нивоу остварености стандарда за прве три области према проценама евалуатора, само за област 3 у проценама родитеља, као и за области 2, 3 и 4 према оценама васпитача, (Табела 18). Занимљиво је да су евалуатори давали више оцене објектима у урбаним насељима, у областима 1, 2 и 3, док су родитељи и васпитачи давали оцене у супротном смеру, односно давали су више оцене објектима у руралним насељима, родитељи за област 3, а васпитачи за области 2, 3 и 4 (Слика 10). Једина разлика у односу на почетно испитивање јесте у проценама родитеља који су давали сличне оцене објектима из урбаних и руралних насеља, док су сада на финалном испитивању направили само једну разлику за трећу област (Професионална заједница учења) и то у истом смеру као и васпитачи, а супротно оценама евалуатора.

Табела 18. Разлике нивоа остварености стандарда по типу насеља (урбано или рурално)

		t	df	P
Евалуатори	Област 1: Васпитно-образовни рад	-3.243	182	.001
	Област 2: Подршка деци и породици	-2.754	182	.006
	Област 3: Професионална заједница учења	-3.450	182	.001
	Област 4: Управљање и организација	-1.844	182	.067
Родитељи	Област 1: Васпитно-образовни рад	.739	180	.461
	Област 2: Подршка деци и породици	1.564	180	.120
	Област 3: Професионална заједница учења	2.676	180	.008
	Област 4: Управљање и организација	.178	180	.859
Васпитачи	Област 2: Подршка деци и породици	4.471	179	.000
	Област 3: Професионална заједница учења	3.180	179	.002
	Област 4: Управљање и организација	3.527	179	.001

Пројектни задатак у оквиру Компоненте 2 Пројекта инклузивног предшколског васпитања и образовања
– УНАПРЕЂЕЊЕ СИСТЕМА ВРЕДНОВАЊА КВАЛИТЕТА ПРЕДШКОЛСКОГ ВАСПИТАЊА ОБРАЗОВАЊА У СРБИЈИ И ПРАЂЕЊЕ РАЗВОЈНОГ ЦИЉА
ПРОЈЕКТА



Слика 10. Графички приказ процена остварености стандарда евалуатора и васпитача по областима за урбана и рурална насеља

Разлике у нивоу остварености стандарда по областима су показане и између група у којима се реализује ППП у издвојеним одељењима ПУ, у простору ОШ и јаслених и вртићких група у којима се програм васпитно-образовног рада остварује у вртићима (Табела 19). Видимо да значајне разлике постоје на свим стандардима из све четири области. На свим овим стандардима ниво остварености је нижи у издвојеним одељењима ПУ, односно у васпитним групама у којима се остварује ППП у простору ОШ. У извештајима евалуатора са интервјуа најчешће се за васпитне групе у којима се ППП остварује у простору ОШ указује на лошије просторне услове, недостатак опреме, неопремљено и небезбедно двориште, као и недовољне ресурсе у локалној средини.

Табела 19. Значајне разлике у остварености стандарда између ППП објеката при школама и осталих

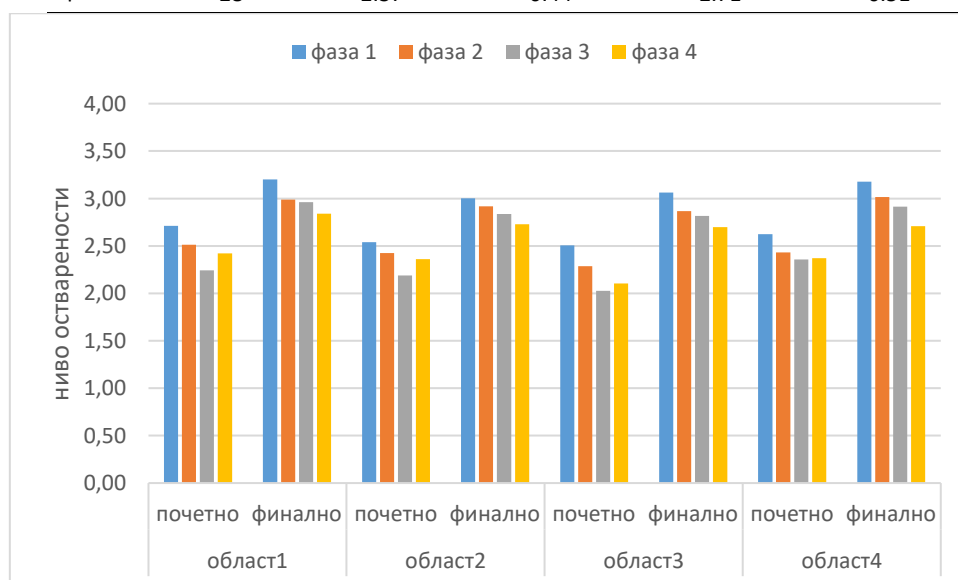
	ППП	Узорак	Ранг	Ман Витнијев (U)	Z	P
Област 1	није ППП	166	98.67	469.500	-4.774	.000
	јесте ППП	18	35.58			
стандард_1_1	није ППП	166	98.37	519.500	-4.551	.000
	јесте ППП	18	38.36			
стандард_1_2	није ППП	166	98.68	468.000	-4.815	.000
	јесте ППП	18	35.50			
стандард_1_3	није ППП	166	97.85	605.500	-4.148	.000
	јесте ППП	18	43.14			
Област 2	није ППП	166	99.81	280.500	-5.658	.000
	јесте ППП	18	25.08			
стандард_2_1	није ППП	166	99.20	381.000	-5.212	.000
	јесте ППП	18	30.67			
стандард_2_2	није ППП	166	98.89	432.500	-4.979	.000
	јесте ППП	18	33.53			

Пројектни задатак у оквиру Компоненте 2 Пројекта инклузивног предшколског васпитања и образовања
– УНАПРЕЂЕЊЕ СИСТЕМА ВРЕДНОВАЊА КВАЛИТЕТА ПРЕДШКОЛСКОГ ВАСПИТАЊА ОБРАЗОВАЊА У СРБИЈИ И ПРАЂЕЊЕ РАЗВОЈНОГ ЦИЉА
ПРОЈЕКТА

напредак се **не може повезати са трајањем примене ОП**. У овом Извештају указано је на неке од **могућих разлога** (видети поглавља 2.6-2.8). Други нивои анализе (који између осталог, могу укључити разматрање природе и комплексности промене у систему која је иницирана доношењем нове програмске концепције; разумевање природе интервенције, односно начина подршке променама у васпитној пракси и др.) превазилазе оквир овог извештаја и нису могли бити предмет разматрања.

Табела 21. Просечне вредности нивоа остварености стандарда свих области, на почетном и финалном испитивању за различите фазе укључивања, према оценама евалуатора

	фаза	Узорак	Почетно стање		Финално стање	
			Аритметичка средина	Стандардна девијација	Аритметичка средина	Стандардна девијација
Област 1	фаза 1	70	2.71	0.47	3.20	0.50
	фаза 2	53	2.51	0.44	2.99	0.42
	фаза 3	32	2.24	0.54	2.96	0.50
	фаза 4	28	2.42	0.51	2.84	0.50
Област 2	фаза 1	70	2.54	0.41	3.00	0.51
	фаза 2	53	2.42	0.45	2.92	0.40
	фаза 3	32	2.19	0.37	2.84	0.54
	фаза 4	28	2.36	0.43	2.73	0.55
Област 3	фаза 1	70	2.51	0.46	3.06	0.45
	фаза 2	53	2.29	0.45	2.87	0.46
	фаза 3	32	2.03	0.42	2.82	0.65
	фаза 4	28	2.11	0.33	2.70	0.54
Област 4	фаза 1	70	2.62	0.47	3.18	0.45
	фаза 2	53	2.43	0.36	3.02	0.37
	фаза 3	32	2.36	0.54	2.91	0.68
	фаза 4	28	2.37	0.44	2.71	0.51



Пројектни задатак у оквиру Компоненте 2 Пројекта инклузивног предшколског васпитања и образовања
– УНАПРЕЂЕЊЕ СИСТЕМА ВРЕДНОВАЊА КВАЛИТЕТА ПРЕДШКОЛСКОГ ВАСПИТАЊА ОБРАЗОВАЊА У СРБИЈИ И ПРАЂЕЊЕ РАЗВОЈНОГ ЦИЉА
ПРОЈЕКТА

		df1	df2	F	p	η^2
	стандард_2_1	3	179	4.798	.003	.074
	стандард_2_2	3	179	2.910	.036	.046
	стандард_2_3	3	179	6.432	.000	.097
	стандард_3_1	3	179	8.547	.000	.125
	стандард_3_2	3	179	13.924	.000	.189
	стандард_3_3	3	179	11.766	.000	.165
	стандард_3_4	3	179	8.699	.000	.127
	стандард_3_5	3	179	3.190	.025	.051
	стандард_4_1	3	179	6.342	.000	.096
	стандард_4_2	3	179	7.942	.000	.117
	стандард_4_3	3	179	4.138	.007	.065
	стандард_4_4	3	179	9.167	.000	.133
почетно-финално * фаза	стандард_1_1	3	.293	1.417	.239	.023
	стандард_1_2	3	.468	2.587	.055	.042
	стандард_1_3	3	.414	2.260	.083	.036
	стандард_2_1	3	.308	2.206	.089	.036
	стандард_2_2	3	.172	1.347	.261	.022
	стандард_2_3	3	.211	1.432	.235	.023
	стандард_3_1	3	.106	.611	.609	.010
	стандард_3_2	3	.476	3.072	.029	.049
	стандард_3_3	3	.615	4.532	.004	.071
	стандард_3_4	3	.843	4.190	.007	.066
	стандард_3_5	3	.068	.453	.715	.008
	стандард_4_1	3	.479	4.482	.005	.070
	стандард_4_2	3	.467	3.448	.018	.055
	стандард_4_3	3	.342	2.522	.059	.041
	стандард_4_4	3	.647	3.066	.029	.049

Дакле, и овде се види да су у првој фази у обуку ушле установе које су већ на почетку, пре почетка примене нових Основа програма ПВО, имале виши ниво остварености скоро свих стандарда, као и да се тај ниво остварености смањивао ка последњој групи која је са обавезношћу примене нових ОП почела у четвртој фази (Табела 23, Слика 12). Ове разлике између установа опстају и на финалном испитивању на већини стандарда. Ипак, на наведеним стандардима 2, 3 и 4 из области 3, као и 1, 2 и 4 из области 4, тренд разлика између установа које су у различитим фазама биле у обавези да примењују ОП се променио на финалном испитивању. Дакле, у случају ових неколико стандарда, повећање нивоа остварености за установе из четири различите фазе није било једнако, односно највеће повећање у нивоу остварености ових стандарда на финалном испитивању се јавља у установама треће и четврте фазе, односно у установама које су последње ушле у примену ОП. (Табела 22, Слика 12). Добијени резултати су супротни иницијалним очекивањима да ће највећи помак у квалитету рада остварити установе из прве фазе које су најдуже примењивале ОП: или је повећање нивоа

Пројектни задатак у оквиру Компоненте 2 Пројекта инклузивног предшколског васпитања и образовања
– УНАПРЕЂЕЊЕ СИСТЕМА ВРЕДНОВАЊА КВАЛИТЕТА ПРЕДШКОЛСКОГ ВАСПИТАЊА ОБРАЗОВАЊА У СРБИЈИ И ПРАЂЕЊЕ РАЗВОЈНОГ ЦИЉА
ПРОЈЕКТА

остварености на већини стандарда једнако код установа свих фаза, или је повећање на појединим стандардима највеће у установама код којих је обавезност примене нових ОП најкраће трајала (за стандарде из области 3: У установи се негује клима поверења и заједништва; У установи се развија култура самовредновања и Установа је место континуираних промена, учења и развоја, као и стандарде из области 4: Планирање рада установе је у функцији њеног развоја, Организација рада установе је ефикасна и делотворна и Лидерско деловање директора омогућава развој установе).

Као и у претходној анализи која се односила на области, и ови налази показују да постоји велико повећање степена остварености свих 15 стандарда између две евалуације (величина ефекта η^2 је око 0.45), али то повећање се не може довести у везу са трајањем примене нових ОП, а на основу Програма подршке. Значајне разлике између установа које су ушле у примену нових ОП у различитој фази су постојале и на првом испитивању, а повећање нивоа остварености стандарда је на финалном испитивању било или једнако код установа свих фаза, или су установе из треће и четврте фазе примене ОП оствариле највећи напредак у квалитету рада на појединим стандардима, у односу на своје почетно стање квалитета. И овде можемо закључити да се промена у нивоу остварености стандарда десила и да установе јесу напредовале, али се тај напредак може приписати низу фактора и различитим врстама подршке, а не самом трајању примене ОП.

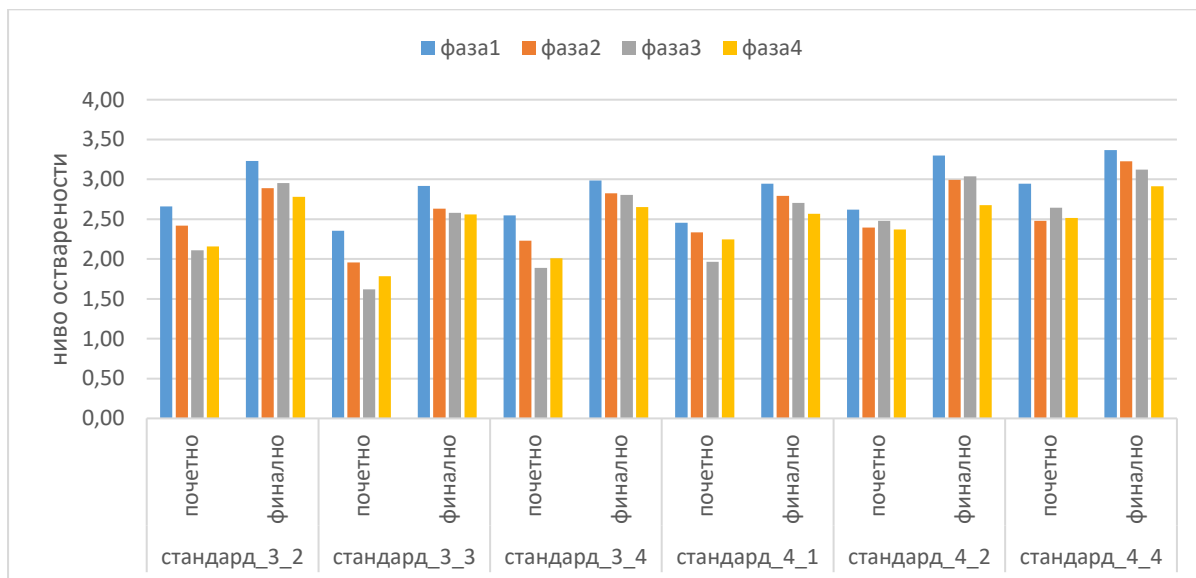
Табела 23: просечне вредности нивоа остварености свих 15 стандарда, на почетном и финалном испитивању за различите фазе укључивања, према оценама евалуатора

стандард	фаза	Узорак	почетно		финално	
			Аритметичка средина	Стандардна девијација	Аритметичка средина	Стандардна девијација
стандард_1_1	фаза1	70	2.73	0.56	3.14	0.58
	фаза2	53	2.43	0.51	2.99	0.46
	фаза3	32	2.10	0.67	2.78	0.59
	фаза4	28	2.24	0.56	2.76	0.57
стандард_1_2	фаза1	70	2.91	0.50	3.44	0.46
	фаза2	53	2.75	0.48	3.16	0.40
	фаза3	32	2.63	0.51	3.33	0.47
	фаза4	28	2.77	0.59	3.08	0.51
стандард_1_3	фаза1	70	2.50	0.48	3.02	0.53
	фаза2	53	2.36	0.44	2.82	0.49
	фаза3	32	2.00	0.54	2.77	0.55
	фаза4	28	2.26	0.55	2.69	0.51
стандард_2_1	фаза1	70	2.71	0.46	3.21	0.54
	фаза2	53	2.41	0.64	2.96	0.47
	фаза3	32	2.33	0.50	3.03	0.58
	фаза4	28	2.54	0.54	2.89	0.65
стандард_2_2	фаза1	70	2.49	0.43	2.97	0.49
	фаза2	53	2.54	0.46	2.99	0.42
	фаза3	32	2.22	0.36	2.84	0.50

Пројектни задатак у оквиру Компоненте 2 Пројекта инклузивног предшколског васпитања и образовања
– УНАПРЕЂЕЊЕ СИСТЕМА ВРЕДНОВАЊА КВАЛИТЕТА ПРЕДШКОЛСКОГ ВАСПИТАЊА ОБРАЗОВАЊА У СРБИЈИ И ПРАЋЕЊЕ РАЗВОЈНОГ ЦИЉА
ПРОЈЕКТА

стандард	фаза	Узорак	почетно		финално	
			Аритметичка средина	Стандардна девијација	Аритметичка средина	Стандардна девијација
	фаза4	28	2.47	0.49	2.84	0.47
стандард_2_3	фаза1	70	2.41	0.48	2.82	0.60
	фаза2	53	2.32	0.40	2.80	0.42
	фаза3	32	2.01	0.36	2.64	0.65
	фаза4	28	2.08	0.49	2.46	0.63
стандард_3_1	фаза1	70	2.48	0.48	3.17	0.51
	фаза2	53	2.26	0.53	2.90	0.48
	фаза3	32	2.20	0.45	2.93	0.66
	фаза4	28	2.12	0.36	2.67	0.59
стандард_3_2	фаза1	70	2.66	0.51	3.23	0.48
	фаза2	53	2.42	0.45	2.89	0.48
	фаза3	32	2.11	0.47	2.95	0.60
	фаза4	28	2.16	0.39	2.78	0.49
стандард_3_3	фаза1	70	2.36	0.53	2.92	0.49
	фаза2	53	1.96	0.57	2.63	0.61
	фаза3	32	1.62	0.51	2.58	0.76
	фаза4	28	1.79	0.36	2.56	0.64
стандард_3_4	фаза1	70	2.55	0.59	2.98	0.60
	фаза2	53	2.23	0.52	2.82	0.49
	фаза3	32	1.89	0.49	2.80	0.84
	фаза4	28	2.01	0.40	2.65	0.59
стандард_3_5	фаза1	70	2.49	0.45	3.00	0.49
	фаза2	53	2.56	0.55	3.08	0.39
	фаза3	32	2.32	0.48	2.81	0.61
	фаза4	28	2.45	0.45	2.83	0.55
стандард_4_1	фаза1	70	2.46	0.53	2.95	0.46
	фаза2	53	2.33	0.41	2.79	0.36
	фаза3	32	1.96	0.57	2.71	0.70
	фаза4	28	2.25	0.43	2.57	0.55
стандард_4_2	фаза1	70	2.62	0.49	3.30	0.50
	фаза2	53	2.39	0.45	2.99	0.43
	фаза3	32	2.48	0.49	3.04	0.72
	фаза4	28	2.37	0.47	2.68	0.55
стандард_4_3	фаза1	70	2.47	0.47	3.10	0.56
	фаза2	53	2.52	0.40	3.05	0.38
	фаза3	32	2.33	0.68	2.79	0.73
	фаза4	28	2.35	0.51	2.68	0.46
стандард_4_4	фаза1	70	2.95	0.58	3.37	0.46
	фаза2	53	2.48	0.47	3.23	0.46
	фаза3	32	2.64	0.58	3.12	0.69
	фаза4	28	2.51	0.60	2.91	0.59

Пројектни задатак у оквиру Компоненте 2 Пројекта инклузивног предшколског васпитања и образовања
– УНАПРЕЂЕЊЕ СИСТЕМА ВРЕДНОВАЊА КВАЛИТЕТА ПРЕДШКОЛСКОГ ВАСПИТАЊА ОБРАЗОВАЊА У СРБИЈИ И ПРАЂЕЊЕ РАЗВОЈНОГ ЦИЉА
ПРОЈЕКТА



Слика 12. Графички приказ нивоа остварености стандарда за које је пронађена интеракција периода испитивања и фазе укључивања, на почетном и финалном испитивању, према оценама евалуатора

За један део објеката је у старту процењено да имају нешто виши ниво квалитета рада, те да би могли у већој мери да изнесу промену. Ти објекти су означени као такозвана „језгра промене“ па смо тестирали да ли постоји разлика у промени нивоа остварености стандарда по областима између почетног и финалног испитивања, за објекте који јесу и оне који нису језгра промене. Ове ефекте смо испитали двофакторском анализом варијансе, са једним поновљеним фактором (период евалуације, почетна-финална) и једним непоновљеним фактором (језгро промене), за све четири области испуњености стандарда.

Разлике су добијене између почетног и финалног испитивања, као и између објеката који представљају језгро промене или не, али поново интеракција периода тестирања (почетно-финално) и језгра промене није била значајна ни за једну област (Табела 24).

Табела 24. Значајност разлика у остварености стандарда свих области између почетног и финалног снимања стања, за групе објеката које представљају језгро промене или не, према оценама евалуатора

		df1	df2	F	p	η^2	
почетно-финално	област1	1	181	29.963	.000	.142	
	област2	1	181	29.820	.000	.141	
	област3	1	181	43.693	.000	.194	
	област4	1	181	44.219	.000	.196	
језгро	област1	1	181	16.496	.000	.084	
	област2	1	181	10.646	.001	.056	
	област3	1	181	16.570	.000	.084	
	област4	1	181	13.871	.000	.071	
		област1	1	181	.221	.639	.001

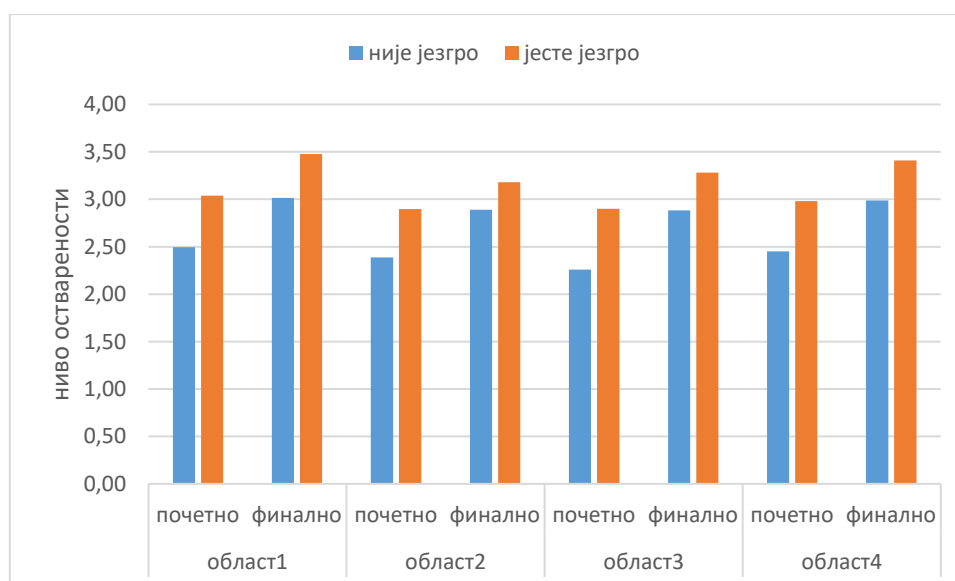
Пројектни задатак у оквиру Компоненте 2 Пројекта инклузивног предшколског васпитања и образовања
– УНАПРЕЂЕЊЕ СИСТЕМА ВРЕДНОВАЊА КВАЛИТЕТА ПРЕДШКОЛСКОГ ВАСПИТАЊА ОБРАЗОВАЊА У СРБИЈИ И ПРАЋЕЊЕ РАЗВОЈНОГ ЦИЉА
ПРОЈЕКТА

почетно- финално* језгро	област2	1	181	2.365	.126	.013
	област3	1	181	2.565	.111	.014
	област4	1	181	.538	.464	.003

Евалуатори су систематски давали **више оцене** објектима који су изабрани да буду **језгра промене**. Такође, у свим областима евалуатори су дали више оцене на финалном него на почетном испитивању (Табела 25, Слика 13). И ови налази показују да постоји благо повећање степена остварености стандарда између две евалуације у све четири области (величина ефекта η^2 је око 0.15), али је то повећање исто за објекте који јесу као и за оне који нису идентификовани као језгра промене. Дакле, сви објекти су подједнако напредовали између два испитивања, без обзира на њихов почетно процењени ниво квалитета рада.

Табела 25. просечне вредности нивоа остварености стандарда свих области, на почетном и финалном испитивању за групе објеката које представљају језгро промене или не, према оценама евалуатора

	језгро	Узорак	Почетно стање		Финално стање	
			Аритметичка средина	Стандардна девијација	Аритметичка средина	Стандардна девијација
Област 1	није језгро	172	2.50	0.49	3.02	0.49
	јесте језгро	11	3.04	0.49	3.48	0.29
Област 2	није језгро	172	2.39	0.42	2.89	0.50
	јесте језгро	11	2.90	0.44	3.18	0.43
Област 3	није језгро	172	2.26	0.44	2.88	0.52
	јесте језгро	11	2.90	0.46	3.28	0.33
Област 4	није језгро	172	2.45	0.44	2.99	0.51
	јесте језгро	11	2.98	0.49	3.41	0.35



Пројектни задатак у оквиру Компоненте 2 Пројекта инклузивног предшколског васпитања и образовања
– УНАПРЕЂЕЊЕ СИСТЕМА ВРЕДНОВАЊА КВАЛИТЕТА ПРЕДШКОЛСКОГ ВАСПИТАЊА ОБРАЗОВАЊА У СРБИЈИ И ПРАЂЕЊЕ РАЗВОЈНОГ ЦИЉА
ПРОЈЕКТА

Слика 13. Графички приказ нивоа остварености стандарда свих области, на почетном и финалном испитивању за групе објеката које представљају језгро промене или не, према оценама евалуатора

Испитали смо и разлику у степену остварености стандарда између почетног и финалног снимања стања, за четири групе установа различитог трајања примене нових ОП (фаза укључивања у обуку), али само на узорку објеката који су представљали језгра промене. Ефекте смо испитали двофакторском анализом варијансе, са једним поновљеним фактором (период евалуације, почетна-финална) и једним непоновљеним фактором (фаза обавезности примене ОП), за све четири области испуњености стандарда.

Анализа је показала да не постоји значајна интеракција периода евалуације (почетна-финална) и фазе обавезности примене ОП ни у једној од четири области (Табела 26). Дакле, промена у нивоу остварености стандарда код језгара промене је иста код објеката све четири фазе обавезности примене ОП, па ту промену не можемо приписати фази почетка примене нових ОП.

Табела 26. Непостојање интеракције периода евалуације и фазе обавезности примене ОП код језгара промене у све четири области

	df1	df2	F	p	η^2
област1	3	21	0.065	0.978	0.009
област2	3	21	0.806	0.505	0.103
област3	3	21	0.487	0.695	0.065
област4	3	21	0.096	0.961	0.014

На појединачним стандардима, анализа је такође показала да не постоји значајна интеракција периода евалуације (почетна-финална) и фазе обавезности примене ОП ни на једном од 15 стандарда из све четири области (Табела 27). Дакле, промена у нивоу остварености појединачних стандарда код језгара промене је иста код објеката све четири фазе обавезности примене ОП.

Табела 27. Непостојање интеракције периода евалуације и фазе обавезности примене ОП код језгара промене на свих 15 стандарда

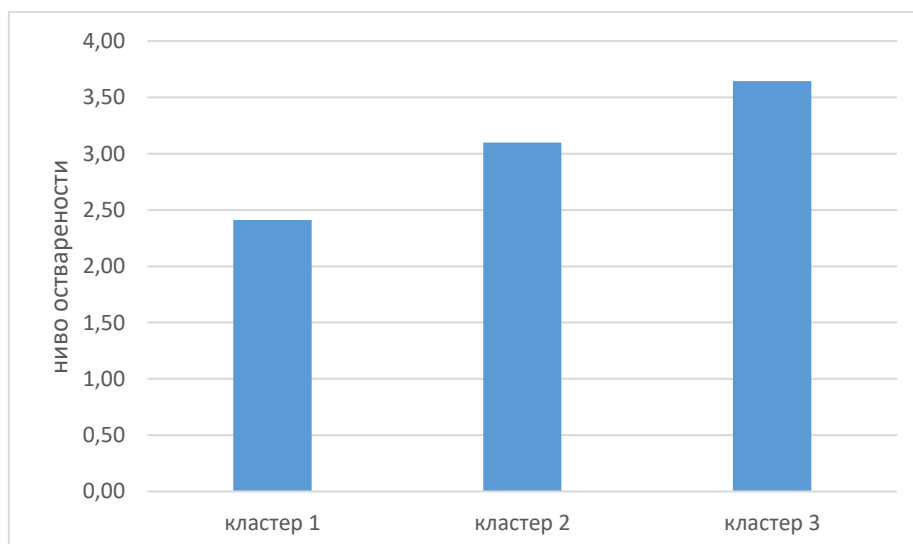
	df1	df2	F	p	η^2
стандард_1_1	3	21	0.319	0.812	0.044
стандард_1_2	3	21	0.108	0.955	0.015
стандард_1_3	3	21	0.042	0.988	0.006
стандард_2_1	3	21	0.317	0.813	0.043
стандард_2_2	3	21	1.083	0.378	0.134
стандард_2_3	3	21	1.535	0.235	0.18
стандард_3_1	3	21	0.227	0.876	0.031
стандард_3_2	3	21	0.357	0.785	0.048
стандард_3_3	3	21	0.976	0.423	0.122
стандард_3_4	3	21	1.23	0.324	0.149

Пројектни задатак у оквиру Компоненте 2 Пројекта инклузивног предшколског васпитања и образовања
– УНАПРЕЂЕЊЕ СИСТЕМА ВРЕДНОВАЊА КВАЛИТЕТА ПРЕДШКОЛСКОГ ВАСПИТАЊА ОБРАЗОВАЊА У СРБИЈИ И ПРАЂЕЊЕ РАЗВОЈНОГ ЦИЉА
ПРОЈЕКТА

стандард_3_5	3	21	0.428	0.735	0.058
стандард_4_1	3	21	1.378	0.277	0.164
стандард_4_2	3	21	0.295	0.829	0.04
стандард_4_3	3	21	0.241	0.867	0.033
стандард_4_4	3	21	0.63	0.604	0.083

3.8 Разлике на нивоу установе

Као на подацима са почетног, тако су и на подацима са финалног испитивања по нивоу остварености стандарда по проценама евалуатора, кластерисане предшколске установе и добијена су три кластера, односно три категорије (Табела 28). Ове групе установа се статистички значајно разликују по нивоу остварености стандарда ($F=42.43$; $df=2,22$; $p<0.01$), а разлике су такве да установе из кластера 3 имају највише оцене, па затим установе из кластера 2, док установе из кластера 1 имају најниже оцене (Слика 14).



Слика 14. Просечни нивои остварености стандарда по групама предшколских установа

Пројектни задатак у оквиру Компоненте 2 Пројекта инклузивног предшколског васпитања и образовања
– УНАПРЕЂЕЊЕ СИСТЕМА ВРЕДНОВАЊА КВАЛИТЕТА ПРЕДШКОЛСКОГ ВАСПИТАЊА ОБРАЗОВАЊА У СРБИЈИ И ПРАЂЕЊЕ РАЗВОЈНОГ ЦИЉА ПРОЈЕКТА

Об1Ст1:Физичка средина подстиче учење и развој деце; Об1Ст2:Социјална средина подстиче учење и развој деце; Об1Ст3:Планирање и програмирање васпитно-образовног рада је у функцији подршке дечјем учењу и развоју; Об2Ст1:Установа је сигурна и безбедна средина; Об2Ст2:У установи се уважава различитост, поштују права и потребе деце и породице; Об2Ст3:Установа сарађује са породицом и локалном заједницом; Об3Ст1:Установа подстиче професионалну комуникацију; Об3Ст2:У установи се негује клима поверења и заједништва; Об3Ст3:У установи се развија култура самовредновања; Об3Ст4:Установа је место континуираних промена, учења и развоја; Об3Ст5:Установа заступа професионално јавно деловање и активизам у заједници; Об4Ст1:Планирање рада установе је у функцији њеног развоја; Об4Ст2:Организација рада установе је ефикасна и делотворна; Об4Ст3:Руковођење директора је у функцији унапређивања рада установе; Об4Ст4:Лидерско деловање директора омогућава развој установе

Пројектни задатак у оквиру Компоненте 2 Пројекта инклузивног предшколског васпитања и образовања
– УНАПРЕЂЕЊЕ СИСТЕМА ВРЕДНОВАЊА КВАЛИТЕТА ПРЕДШКОЛСКОГ ВАСПИТАЊА ОБРАЗОВАЊА У СРБИЈИ И ПРАЋЕЊЕ РАЗВОЈНОГ ЦИЉА
ПРОЈЕКТА

Ако упоредимо кластере установа добијене на почетном и финалном испитивању, видимо да постоје нека преклапања, али и знатне разлике (Табела 29). С обзиром на то да је критеријум кластерисања исти - ниво испуњености свих стандарда из свих области - занимљиво је идентификовати преклапања у груписању установа. Тако на пример, установа „Вчиелка“ на оба испитивања спада у групу са највишим оценама, док јој се на финалном испитивању придружује установа „Радост“ Нови Бановци која је на почетном испитивању имала средњи ниво остварености стандарда. Од осам установа које су на почетном имале најниже оцене, пет је задржало најнижи ниво оцена („Дуга“ Аранђеловац, „Невен“ Прокупље, „Полетарац“ Мерошина, „Радост“ Чајетина, „Ужице“ Ужице), док су три установе прешле у категорију са средњим нивоом остварености стандарда („Бамби“ Бачка Топола, „Наше дете“ Врање, „Снежана“ Сента). Од 16 установа које су на почетном испитивању имале средњи ниво остварености стандарда (категирије 2 и 3), 13 установа је задржало тај средњи ниво (категирија 2 на финалном испитивању), две су спале у категорију са нижим нивоом остварености („Каја“ Љиг и „Перка Вићентијевић“ Обреновац), док је једна установа напредовала до највишег нивоа остварености, већ поменута установа „Радост“ Нови Бановци.

Табела 29. Преклапања кластера установа на почетном и финалном испитивању

		кластери почетно				укупно
		1.00	2.00	3.00	4.00	
кластери финално	1	5	2	0	0	7
	2	3	11	2	0	16
	3	0	1	0	1	2
укупно		8	14	2	1	25

Следи преглед расподеле оцене **по нивоима остварености стандарда у 4 области**. Видимо да је највећи број објеката добијао оцене 2 и 3, а јако мали број објеката оцене 1 и 4 (табела 30). Оваква расподела је очекивана и доприноси доброј дискриминативности инструмента, а самим тим и оставља довољно простора за унапређивање квалитета рада ПУ.

Табела 30. Расподела оцена по нивоу остварености стандарда за 4 области

	Област 1: Васпитно- образовни рад	Област 2: Подршка деци и породици	Област 3: Професионална заједница учења	Област 4: Управљање и организација
Ниво 1			1	1
Ниво 2	28	42	35	26
Ниво 3	120	121	128	125
Ниво 4	36	21	20	32

Пројектни задатак у оквиру Компоненте 2 Пројекта инклузивног предшколског васпитања и образовања
– УНАПРЕЂЕЊЕ СИСТЕМА ВРЕДНОВАЊА КВАЛИТЕТА ПРЕДШКОЛСКОГ ВАСПИТАЊА ОБРАЗОВАЊА У СРБИЈИ И ПРАЋЕЊЕ РАЗВОЈНОГ ЦИЉА
ПРОЈЕКТА

3.9 Распореда по нивоима остварености стандарда за све установе

И на крају, дајемо преглед расподеле оцена нивоа остварености појединачних стандарда у све четири области, на почетном и финалном испитивању (табеле 31, 32, 33 и 34). Видимо да **постоји јасан помак у оценама, односно да процентуална заступљеност високих оцена (3 и 4) расте на финалном испитивању у односу на почетно, а да у складу са тим процентуална заступљеност ниских оцена (1 и 2) опада**. Уколико се на неком од стандарда десило да је на почетном испитивању био изузетно висок проценат оцене 3 (нпр. стандард 2 из области 1), видимо да се на финалном процентуална заступљеност оцене 3 смањује у корист више оцене 4, чија заступљеност расте.

Табела 31. Распореда оцена по нивоу остварености стандарда за област 1 (Васпитно-образовни рад)

	оцене	почетно		финално	
		Учесталост	Процент	Учесталост	Процент
стандард_1_1	1.00	11	6.01	1	0.55
	2.00	76	41.53	31	16.94
	3.00	85	46.45	111	60.66
	4.00	11	6.01	40	21.86
	Укупно	183	100.00	183	100.00
стандард_1_2	1.00	2	1.09	0	0.00
	2.00	34	18.58	6	3.28
	3.00	129	70.49	100	54.64
	4.00	18	9.84	77	42.08
	Укупно	183	100.00	183	100.00
стандард_1_3	1.00	8	4.37	0	0.00
	2.00	93	50.82	43	23.50
	3.00	80	43.72	116	63.39
	4.00	2	1.09	24	13.11
	Укупно	183	100.00	183	100.00

Табела 32. Распореда оцена по нивоу остварености стандарда за област 2 (Подршка деци и породици)

	оцене	почетно		финално	
		Учесталост	Процент	Учесталост	Процент
стандард_2_1	1.00	6	3.28	0	0.00
	2.00	49	26.78	23	12.57
	3.00	123	67.21	108	59.02
	4.00	5	2.73	52	28.42
	Укупно	183	100.00	183	100.00
стандард_2_2	1.00	1	0.55	0	0.00
	2.00	85	46.45	25	13.66

Пројектни задатак у оквиру Компоненте 2 Пројекта инклузивног предшколског васпитања и образовања
– УНАПРЕЂЕЊЕ СИСТЕМА ВРЕДНОВАЊА КВАЛИТЕТА ПРЕДШКОЛСКОГ ВАСПИТАЊА ОБРАЗОВАЊА У СРБИЈИ И ПРАЋЕЊЕ РАЗВОЈНОГ ЦИЉА
ПРОЈЕКТА

	3.00	91	49.73	126	68.85
	4.00	6	3.28	32	17.49
	Укупно	183	100.00	183	100.00
стандард_2_3	1.00	4	2.19	0	0.00
	2.00	128	69.95	58	31.69
	3.00	45	24.59	101	55.19
	4.00	6	3.28	24	13.11
	Укупно	183	100.00	183	100.00

Табела 33. Расподела оцена по нивоу остварености стандарда за област 2 (Професионална заједница учења)

	оцене	почетно		финално	
		Учесталост	Процент	Учесталост	Процент
стандард_3_1	1.00	3	1.64	1	0.55
	2.00	117	63.93	36	19.67
	3.00	60	32.79	109	59.56
	4.00	3	1.64	37	20.22
	Укупно	183	100.00	183	100.00
стандард_3_2	1.00	4	2.19	0	0.00
	2.00	92	50.27	25	13.66
	3.00	81	44.26	118	64.48
	4.00	6	3.28	40	21.86
	Укупно	183	100.00	183	100.00
стандард_3_3	1.00	32	17.49	6	3.28
	2.00	118	64.48	53	28.96
	3.00	31	16.94	107	58.47
	4.00	2	1.09	17	9.29
	Укупно	183	100.00	183	100.00
стандард_3_4	1.00	14	7.65	3	1.64
	2.00	108	59.02	46	25.14
	3.00	56	30.60	107	58.47
	4.00	5	2.73	27	14.75
	Укупно	183	100.00	183	100.00
стандард_3_5	1.00	1	0.55	0	0.00
	2.00	85	46.45	21	11.48
	3.00	87	47.54	126	68.85
	4.00	10	5.46	36	19.67
	Укупно	183	100.00	183	100.00

Пројектни задатак у оквиру Компоненте 2 Пројекта инклузивног предшколског васпитања и образовања
– УНАПРЕЂЕЊЕ СИСТЕМА ВРЕДНОВАЊА КВАЛИТЕТА ПРЕДШКОЛСКОГ ВАСПИТАЊА ОБРАЗОВАЊА У СРБИЈИ И ПРАЋЕЊЕ РАЗВОЈНОГ ЦИЉА
ПРОЈЕКТА

Табела 34. Распдела оцена по нивоу остварености стандарда за област 2 (Управљање и организација)

	оцене	почетно		финално	
		Учесталост	Процент	Учесталост	Процент
стандард_4_1	1.00	9	4.92	2	1.09
	2.00	104	56.83	40	21.86
	3.00	68	37.16	127	69.40
	4.00	2	1.09	14	7.65
	Укупно	183	100.00	183	100.00
стандард_4_2	1.00	1	0.55	0	0.00
	2.00	87	47.54	32	17.49
	3.00	92	50.27	108	59.02
	4.00	3	1.64	43	23.50
	Укупно	183	100.00	183	100.00
стандард_4_3	1.00	4	2.19	2	1.09
	2.00	83	45.36	22	12.02
	3.00	88	48.09	114	62.30
	4.00	8	4.37	45	24.59
	Укупно	183	100.00	183	100.00
стандард_4_4	1.00	2	1.09	0	0.00
	2.00	61	33.33	18	9.84
	3.00	99	54.10	94	51.37
	4.00	21	11.48	71	38.80
	Укупно	183	100.00	183	100.00

Преглед расподеле оцена нивоа остварености стандарда дајемо и збирно за области, на почетном и финалном испитивању (Табела 35). И овде видимо да постоји јасан помак у оценама, односно да процентуална заступљеност високих оцена (3 и 4) расте на финалном испитивању у односу на почетно, а да у складу са тим процентуална заступљеност ниских оцена (1 и 2) опада.

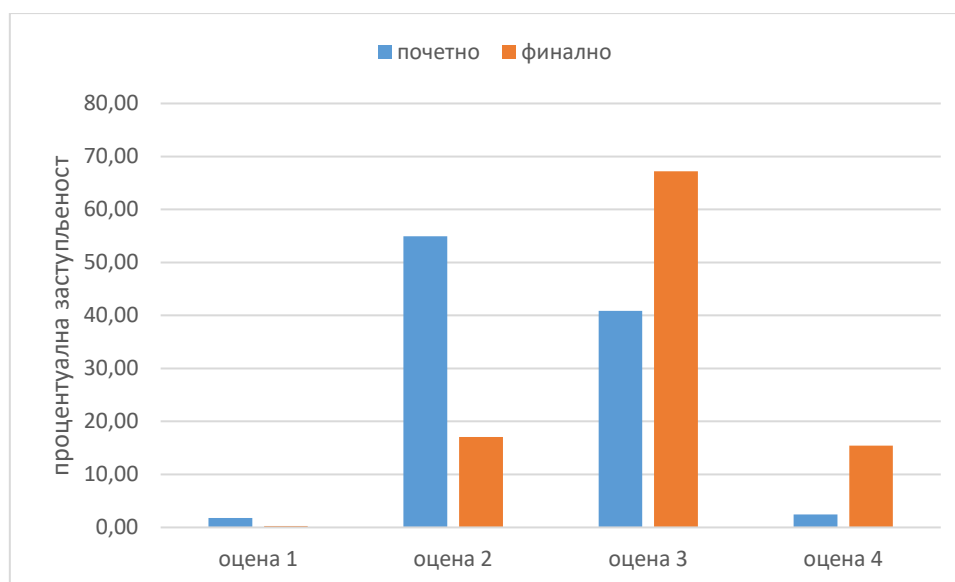
Табела 35. Распдела оцена по нивоу остварености упросечено за све области

	оцене	почетно		финално	
		Учесталост	Процент	Учесталост	Процент
Област 1: Васпитно-образовни рад	1.00	5	2.73	0	0.00
	2.00	81	44.26	26	14.21
	3.00	90	49.18	121	66.12
	4.00	7	3.83	36	19.67
	Укупно	183	100.00	183	100.00
Област 2: Подршка деци и породици	1.00	2	1.09	0	0.00
	2.00	104	56.83	40	21.86
	3.00	72	39.34	116	63.39
	4.00	5	2.73	27	14.75

Пројектни задатак у оквиру Компоненте 2 Пројекта инклузивног предшколског васпитања и образовања
– УНАПРЕЂЕЊЕ СИСТЕМА ВРЕДНОВАЊА КВАЛИТЕТА ПРЕДШКОЛСКОГ ВАСПИТАЊА ОБРАЗОВАЊА У СРБИЈИ И ПРАЋЕЊЕ РАЗВОЈНОГ ЦИЉА
ПРОЈЕКТА

	Укупно	183	100.00	183	100.00
Област 3: Професионална заједница учења	1.00	5	2.73	1	0.55
	2.00	120	65.57	35	19.13
	3.00	54	29.51	128	69.95
	4.00	4	2.19	19	10.38
	Укупно	183	100.00	183	100.00
Област 4: Управљање и организација	1.00	1	0.55	1	0.55
	2.00	97	53.01	24	13.11
	3.00	83	45.36	127	69.40
	4.00	2	1.09	31	16.94
	Укупно	183	100.00	183	100.00

Уколико бисмо упросечили заступљеност оцена кроз све стандарде и области, видимо да је на почетном испитивању оцену 1 добило 1.78% установа, док је тај проценат на финалном испитивању пао на 0.27%. Исто тако, на почетном испитивању оцену 2 је добило 54.92% установа, док је тај проценат на финалном испитивању пао на 17.08%. Са друге стране, **оцену 3 је на почетном испитивању добило 40.85% установа, док је тај проценат на финалном испитивању порастао на 67.21%.** Такође, оцену 4 је на почетном испитивању добило свега 2.46% установа, док је тај проценат на финалном испитивању порастао на 15.44% (Слика 15).



Слика 15. Просечна заступљеност оцена (нивоа остварености стандарда) на почетном и финалном испитивању

4. ЗАКЉУЧАК

Као што је поменуто, Инструмент за оцену стандарда (ИОС), главни инструмент који су користили евалуатори, има високу објективност, дискриминативност, поузданост и ваљаност. Овај инструмент задовољава све психометријске критеријуме и има одличне све четири карактеристике које су остале добре на оба испитивања, почетном и на финалном. Помоћни инструменти за родитеље и васпитаче показују добру ваљаност и поузданост, али лошу дискриминативност. Треба напоменути да је дискриминативност упитника за васпитаче ипак била нешто боља на финалном испитивању. Повезаност оцена евалуатора са проценама родитеља и васпитача није добијена на подацима са финалног испитивања, док је на почетном била ниског до умереног интензитета. Можемо рећи да се, поред лоше дискриминативности помоћних упитника, евалуатори донекле у својим оценама ослањају на процене васпитача и родитеља, те да би у неким аспектима упитници за родитеље и васпитаче били користан помоћни инструмент.

Ниво остварености стандарда се разликовао од области до области, тако да је виши ниво остварености у првој (Васпитно-образовни рад) и четвртој области (Управљање и организација), а нижи у другој (Подршка деци и породици) и трећој области (Професионална заједница учења). Ако упоредимо са стањем на почетном испитивању делује као да је **напредак остварен у четвртој области**, која се изједначила са степеном остварености у првој, **и у трећој области** која се изједначила са степеном остварености стандарда у другој области.

Када су у питању разлике између појединачних стандарда, издвојене су три категорије, различите по нивоу остварености. Показано је да најнижи ниво остварености имају стандарди 3 из области 1 (1.3 Планирање и програмирање васпитно-образовног рада је у функцији подршке дечјем учењу и развоју), стандард 3 из области 2 (2.3 Установа сарађује са породицом и локалном заједницом), стандард 3 из области 3 (3.3 У установи се развија култура самовредновања) стандард 4 из области 3 (3.4 Установа је место континуираних промена, учења и развоја) и стандард 1 из области 4 (4.1 Планирање рада установе је у функцији њеног развоја) па би на томе требало радити у даљем унапређивању квалитета рада предшколских установа.. Са друге стране, највиши ниво остварености имају стандард 2 из области 1 (Социјална средина подстиче учење и развој деце) и стандард 4 из области 4 (Лидерско деловање директора омогућава развој установе).

Ниво остварености стандарда је показао разлике само у односу на неке од забележених карактеристика самих објеката. Тако, на пример, није пронађена повезаност нивоа остварености стандарда са величином објекта, што значи да оцене евалуатора и родитеља не варирају у зависности од броја група у датом објекту. Са друге стране, васпитачи из већих објеката, са више васпитних група, показали су тенденцију да дају нешто ниже оцене стандардима области 2 (Подршка деци и породици) и 3 (Професионална заједница учења).

Када су у питању **разлике између региона**, подаци са почетног испитивања су показали разлике на прве три области стандарда, такве да је ниво остварености био нижи у Југоисточној и Западној Србији, а виши у Војводини и Београду. У односу на почетно стање, на финалном испитивању је

Пројектни задатак у оквиру Компоненте 2 Пројекта инклузивног предшколског васпитања и образовања
– УНАПРЕЂЕЊЕ СИСТЕМА ВРЕДНОВАЊА КВАЛИТЕТА ПРЕДШКОЛСКОГ ВАСПИТАЊА ОБРАЗОВАЊА У СРБИЈИ И ПРАЋЕЊЕ РАЗВОЈНОГ ЦИЉА
ПРОЈЕКТА

У прву фазу, у којој је примена трајала најдуже, ушле су установе које су на почетку већ имале виши ниво остварености стандарда, па је и простора за повећање нивоа остварености стандарда самим тим било мање. Важно је имати у виду контекст у коме се примена нових ОП одвијала - измењени услови рада током пандемије Ковида-19 отежали су остваривање бројних стандарда. Пандемија корона вируса је значајно утицала како на реализацију програма подршке, тако и на инициране промене у васпитно-образовној пракси установа. Установе које су од 2019. године биле у обавези да примењују ОП (прва фаза), непосредно након обезбеђене подршке, односно већ у марту 2020. године, су имале низ ограничења у погледу увођења промена у простору, у развијању програма у сарадњи са породицом и локалном заједницом, односно функционисале су у ограниченом капацитету у условима у којима су непосредни контакти, у развијању програма и у домену професионалне размене и учења били сведени на најмању могућу меру. Установе које су у обавезност примене нови ОП ушле 2020. и 2021. године су обуке и менторску подршку у великом проценту добиле онлајн, због немогућности организовања уживо (забрана спајања различитих група, забрана већих скупова (група од 30 учесника), отказивање због разбољевања... Налазе би требало разматрати и у контексту планирања потенцијалних будућих видова подршке предшколским установама и подешавања подршке специфичним потребама појединачних установа, а у циљу одрживости промене и унапређивања квалитета рада установа.

У контексту праћења развојног циља пројекта инклузивног предшколског васпитања и образовања, кроз реализацију снимања почетног и завршног стања, важно је имати у виду остварени напредак у квалитету рада установа.

Уколико бисмо упросечили заступљеност оцена кроз све стандарде и области, видимо да је на почетном испитивању оцену 1 добило 1.78% установа, док је тај проценат на финалном испитивању пао на 0.27%. Исто тако, на почетном испитивању оцену 2 је добило 54.92% установа, док је тај проценат на финалном испитивању пао на 17.08%. Са друге стране, оцену 3 је на почетном испитивању добило 40.85% установа, док је тај проценат на финалном испитивању порастао на 67.21%. Такође, оцену 4 је на почетном испитивању добило свега 2.46% установа, док је тај проценат на финалном испитивању порастао на 15.44%.

Један од показатеља развојног циља пројекта према Закону о зајму¹⁰ је проценат предшколских установа чији је квалитет рада у процесу спољашњег вредновања оцењен оценом 3.

¹⁰ Закон о потврђивању споразума о зајму (пројекат инклузивног предшколског образовања и васпитања) између Републике Србије и Међународне банке за обнову и развој (ИБРД) број 8693УФ („Службени гласник – Међународни уговори“ број 10/2017) и Закључак Владе Републике Србије о усвајању Нацрта писма о изменама и допунама Споразума о зајму (Пројекат инклузивног предшколског образовања и васпитања)

Пројектни задатак у оквиру Компоненте 2 Пројекта инклузивног предшколског васпитања и образовања
– УНАПРЕЂЕЊЕ СИСТЕМА ВРЕДНОВАЊА КВАЛИТЕТА ПРЕДШКОЛСКОГ ВАСПИТАЊА ОБРАЗОВАЊА У СРБИЈИ И ПРАЋЕЊЕ РАЗВОЈНОГ ЦИЉА
ПРОЈЕКТА

Табела 36. Процент предшколских установа чији је квалитет рада у процесу спољашњег вредновања оцењен оценом 3

Назив показатеља	Полазна основа (почетно испитивање квалитета)	Циљана вредност (завршно испитивање квалитета)	Остварена вредност (завршно испитивање квалитета)
Процент предшколских установа које су прошле процес спољашњег вредновања и добиле оцену 3 (на скали од 1 до 4)	41.00 %	51.00 %	67.21%.

Будући да је 41% установа на почетном испитивању добио оцену 3, а да је циљани резултат био 51% ПУ које добијају оцену 3, **налаз да је на завршном испитивању 67.21% ПУ добило оцену 3 указује да је циљани индикатор остварен, односно премашен.**